

# **VÝROČNÍ ZPRÁVA**

## **o činnosti**

### **ŠKOLNÍ ROK 2020 / 2021**



Výroční zpráva o činnosti školy a výroční zpráva o hospodaření školy byla zpracována v souladu s § 10 odst. 3 zákona 561/2004 Sb. o předškolním, základním, středním, vyšším odborném a jiném vzdělávání a § 7 vyhlášky č. 15/2005 Sb., kterou se stanoví náležitosti dlouhodobých záměrů, výročních zpráv a vlastního hodnocení školy.

V Českých Budějovicích , dne 31. srpna 2021

Výroční zpráva byla schválena školskou radou dne 1. 9. 2021.

Mgr. Libor Kocián  
ředitel školy

## O B S A H

- 1.1 Základní údaje o škole-součásti školy
- 1.2 Zřizovatel
- 1.3 Školská rada
  
- 2.1 Charakteristika školy-zaměření
- 2.2 Podmínky pro výchovně vzdělávací činnost
  - 2.2.1 Stav a využití IT techniky
- 2.3 Ukazatele rozpočtu, hospodaření, finanční vypořádání
- 2.4 Spolupráce s rodičovskou veřejností, ostatními partnery školy, projekty
- 2.5 Dětský parlament
  
- 3.1 Vzdělávací program školy
- 3.2 Volitelné a nepovinné předměty, zájmové útvary
  
- 4.1 Údaje o pracovnících školy
  - 4.1.1 Vedení školy, ekonomicko – hospodářský úsek, školní jídelna, MŠ
  - 4.1.2 Pedagogičtí pracovníci
  - 4.1.3 Další vzdělávání pedagogických pracovníků /DVPP/
  - 4.1.4 Zabezpečování praktické přípravy studentů
  
- 5.1 Údaje o žácích
  - 5.1.1 Počet tříd -vývoj
  - 5.1.2 Počet žáků-přehled vývoje
  - 5.1.3 Průměrný počet žáků
- 5.2 Výsledky zápisů do prvních tříd pro školní rok 2021/2022
- 5.3 Výsledky přijímacího řízení na SŠ
  
- 6.1 Vyhodnocení realizace koncepce výchovného poradenství
- 6.2 Žáci se speciálními vzdělávacími potřebami
  
- 7.1 Hodnocení prevence sociálně patologických jevů
  
- 8.1 Environmentální výchova
  
- 9.1 Mateřská škola
- 9.2 Školní družina
- 9.3 Školní stravování
- 9.4 Odborová organizace
- 9.5 Výjezdy žáků mimo objekt školy
- 9.6 Přerušování výuky z důvodu epidemie Covid-19
  
- 10.1 Výsledky výchovy a vzdělávání žáků – přehled prospěchu
- 10.2 Hodnocení chování žáků
- 10.3 Kontrolní a hospitační činnost
  
- 11.1 Rozbor školní úrazovosti ve školním roce 2020/2021
- 11.2 Poskytování informací veřejnosti ve školním roce 2020/2021

## 1.1 Základní údaje o škole - součásti školy

Název školy	Základní škola a Mateřská škola, Kubatova 1, České Budějovice
Sídlo	Kubatova 1, České Budějovice, 370 04
Zřizovatel	Město České Budějovice
Právní forma	Příspěvková organizace
IČ	581577
Vedení školy	Mgr. Libor Kocián - ředitel školy
	Mgr. Josef Fleischman - zástupce ředitele školy
	Mgr. Šárka Pixová - zástupce ředitele školy
Telefon	387 318 856; 387 318 864; 601 588 047; 601 588 049
Email	info@zskucb.cz
Webové stránky	www.zskucb.cz

**Základní škola, Kubatova 1, České Budějovice** byla zřízena Městem České Budějovice dle zákona č.564 / 90 Sb., § 14, odst. 2 a zákona č. 29 / 84 Sb., O soustavě základních a středních škol ve znění pozdějších předpisů rozhodnutím Zastupitelstva města Č. Budějovice ze dne 3.12.1992 jako příspěvková organizace s právní subjektivitou od 1. 1. 1993 a zařazena do sítě škol s účinností od 27.3.1996 ŠÚ v Českých Budějovicích. Je **fakultní školou**.

- Rozhodnutí o zařazení do sítě škol, předškolních zařízení a školských zařízení s účinností od 27. 3. 1996 ze dne 27. 3. 1996.

- Dodatky č. 1 až 13 ke zřizovací listině, poslední dodatek č. 13 ze dne 18. 12. 2019.

Změnou zápisu v údajích vedených v rejstříku škol je rozhodnutí MŠMT č.j.22494/2008-21, platné od 1. 9. 2009, o změně názvu právnické osoby s názvem Základní škola, Kubatova 1, České Budějovice takto:

### **Základní škola a Mateřská škola, Kubatova 1, České Budějovice**

V souladu s rozhodnutím KÚ Jihočeského kraje OŠMT v Českých Budějovicích č.j.KUJCK636/2010 OSMT/2, den zápisu do rejstříku - 11. 1. 2010 - byly do školského rejstříku zařazeny Mateřská škola a Školní jídelna-výdejna rozhodnutím MŠMT od 11. 1. 2010.

Rozhodnutím KÚ ze dne 14. 11. 2013 byl do školského rejstříku zapsán nejvyšší počet dětí v mateřské škole, jejíž činnost vykonává ZŠ a MŠ Kubatova 1, Č. Budějovice 181 dětí a 181 stravovaných.

Rozhodnutím KÚ ze dne 26.8.2014 byla navýšena kapacita ŠD na 220 žáků.

Rozhodnutím MŠMT č. j. MSMT-24700/2020-2 s účinností od 1. 9. 2020 byl navýšen nejvyšší povolený počet žáků v ZŠ na 640.

Škola - součásti školy	Kapacita 2012/2013	Kapacita 2013/2014	Kapacita 2014/2015	Kapacita 2015/2016	Kapacita 2016/2017	Kapacita 2017/2018	Kapacita 2018/2019	Kapacita 2019/2020	Kapacita 2020/2021
Základní škola	600 žáků	600 žáků	600 žáků	600 žáků	600 žáků	620 žáků	620 žáků	620 žáků	640 žáků
Školní družina	210 žáků	220 žáků	220 žáků	220 žáků	220 žáků	220 žáků	220 žáků	220 žáků	220 žáků
Školní jídelna ZŠ	800 strážníků	800 strážníků	800 strážníků	800 strážníků	800 strážníků	800 strážníků	800 strážníků	800 strážníků	800 strážníků
Mateřská škola	116 dětí	181 dětí	181 dětí	181 dětí	181 dětí	181 dětí	181 dětí	181 dětí	181 dětí
Školní jídelna výdejna /MŠ/	125 strážníků	181 strážníků	181 strážníků	181 strážníků	181 strážníků	181 strážníků	181 strážníků	181 strážníků	181 strážníků

V roce 2020/2021 jsme byli opět nuceni vzhledem ke stávající kapacitě nepřijmout 25 žáků do 1. ročníku školy, žáků s povoleným odkladem školní docházky bylo 16. Nemohli jsme rovněž přijmout všechny zájemce hlásící se do 6. ročníku a to zejména ze škol disponujících pouze 1. stupněm ZŠ. Pro školní rok 2020/2021 jsme naplnili kapacitu na 634 žáků.

### **1.2 Zřizovatel**

<b>Zřizovatel ZŠ</b>	Statutární město České Budějovice
Adresa zřizovatele	nám. Přemysla Otakara II., č. 1/1 370 92 ČESKÉ BUDĚJOVICE
Kontakt	tel.: 386 801 501; 601 150 934
Vedoucí odboru školství	Ing. David Štojdl stojld@c-budejovice.cz

### **1.3 Školská rada**

Jméno	Zastupuje	Funkce
Mgr. František Hříděl	zřizovatele	
Mgr. Jan Boršovský	rodiče	
Mgr. Martin Rak	pedagogické pracovníky	předseda

Školská rada se ve školním roce 2020/2021 sešla 2x a projednala vše, co jí ukládá §168 zákona 561/2004 Sb. v posledním znění.

### **2.1 Charakteristika školy - zaměření**

Základní škola poskytuje vzdělávání žákům základní školy. Mateřská škola ve dvou samostatných objektech poskytuje předškolní vzdělávání v souladu s RVP pro předškolní vzdělávání. Speciální třída pro 14 dětí je zaměřena na odbornou logopedickou péči pro děti se středně těžkými a těžkými řečovými vadami. Základní škola se orientuje na sport zejména na prvním stupni školy. ~~Prioritou je nabídka nepovinných předmětů se zaměřením na atletiku, gymnastiku, sportovní hry a šachy.~~

Škola poskytuje nabídku jazykové přípravy již před třetím ročníkem. Podporujeme včasné získání základů pro práci s počítači, velký zájem formou volitelných předmětů a zájmových útvarů je o sport, informatiku a přírodovědnou vzdělávací oblast. Volitelné předměty a zájmové útvary si skutečně volí sami žáci po dohodě s rodiči.

Ve 3 pavilonech má ZŠ k dispozici 1 velkou a 1 malou tělocvičnu, pro výuku byly využívány odborné pracovny Aj, F, Ch, Z, Př, Hv, informatiky 2x (1.st a 2.st.) a internetová kavárna, dále pak dílny a kuchyňky. Škola používá počítačovou síť s přístupem na internet, do níž jsou připojeny počítače ve všech třídách školy, počítače všech hospodářských pracovníků, všech kabinetů a školní jídelny.

Tělocvična školy rozměry odpovídá pravidlům házené i florbalu, vybavení (profesionální koše, světelná tabule a lajnování) je podřízeno hlavní sportovní hře-basketbalu. Venkovní víceúčelové hřiště v kombinaci s travnatými hřišti, včetně běžecké 150-ti metrové dráhy, je maximálně využíváno a plně dostačuje potřebám školy.

Naše škola se opakovaně a úspěšně zapojila do soutěže se zaměřením na získání všeobecné zdatnosti odznaku všestrannosti olympijských vítězů (žáci 3. - 9. ročníků) a sazka olympijského víceboje (žáci 1. - 2. ročníku).

Koncepce školy směřuje k udržení příznivého klimatu školy se soustředěním na péči o zdraví, což se nadále daří zejména v rámci projektu Zdravá škola – s názvem Zdravíčko. Škola nadále spolupracuje s PF v Č. Budějovicích při zajišťování pedagogické praxe - jak v ZŠ, tak ve ŠD a MŠ.

## **2.2 Podmínky pro výchovně vzdělávací činnost**

V celé hlavní budově školy i v pavilonech mateřské školy a školní družiny (Kubatova 14) bylo dokončeno zateplení vnějšího pláště a střechy. Vybavení MŠ i ŠD je na velmi slušné úrovni. Venkovní prostory jsou využívány společně jak oběma MŠ, tak i čtyřmi odděleními ŠD. Využívání těchto prostor oběma zařízeními je organizačně zvládnutelné.

U objektu MŠ II (Kubatova 3) byl zrealizován alespoň malý relaxační prostor, který zlepšil její organizační a bezpečnostní podmínky.

Tři oddělení ŠD fungují v pavilonech 1. stupně a školní jídelny a využívají k relaxaci a sportu venkovní víceúčelové hřiště.

Hygienické a prostorové podmínky školní kuchyně jsou po rekonstrukci realizované v roce 2016 stále na vynikající úrovni.

Ve škole je v současné době 37 funkčních interaktivních tabulí, které jsou umístěny jak v kmenových třídách, tak odborných učebnách. Škola získala v rámci projektu 30 notebooků pro ZŠ a 10 žákovských tabletů pro MŠ, které stále více zařazujeme do výuky.

Z odborných učeben jsou slušně zařízeny učebny pro výuku hudební a dramatické výchovy, zeměpisu, výtvarné výchovy, fyziky a chemie. Učebna cizích jazyků je vybavena moderními zařízeními od počítačové techniky po nábytek a je naší velkou chloubou.

Učebny jsou vybaveny většinou moderními lavicemi a židlemi, část lavic a židlí je výškově nastavitelná. Některé odborné učebny jsou vzhledem k jejich kaskádovému charakteru zařízeny speciálními nábytkovými sestavami.

Kabinety jsou postupně zařizovány nově, na druhém stupni jsou velmi pěkné kabinety pro dva až tři pedagogické pracovníky.

Vybavení pomůckami je obecně lepší na 1. stupni, nedostačující je zejména pro přírodovědné předměty, kde jsou pomůcky velice nákladné. Snaha je pořizovat pomůcky levnější, dobře a často využitelné.

Učebnice velice rychle zastarávají, snažíme se je inovovat po celých sadách pro všechny ročníky příslušného stupně a s odpovídající doložkou.

Pracovní sešity si žáci nakupují po hromadné objednávce organizované školou.

### **2.2.1 Stav a využívání IT techniky**

#### ***Interaktivní tabule***

Škola je vybavena interaktivními tabulemi, jejichž počet je uveden v tabulce 1. Na ZŠ se jedná především o tabule značky Smartboard. V MŠ jsou instalovány tabule Smartboard a QOMO.

V mediální učebně a učebně jazyků je na pevno instalovaná dotyková obrazovka Prowise.

Interaktivní tabule využívají prezentační software SmartNotebook.

*Tabulka 1: Počet interaktivních tabulí*

Stupeň školy	Počet int. tabulí
ZŠ	31
- z toho I. stupeň	14
- z toho II. stupeň	17
MŠ	6
<i>Celkem</i>	37

## **Učebny**

Ve škole se nachází pět stálých počítačových učeben (učebna Informatiky 2. stupně, učebna Informatiky 1. stupně, učebna robotiky, učebna jazyků a Informační centrum spojené se školní knihovnou) a jedna mobilní tabletová učebna pro ZŠ a jedna mobilní tabletová učebna MŠ. Všechny stolní počítače přístupné žákům využívají operační systém Windows 7, nebo Windows 10 a jsou vybaveny kancelářskými aplikacemi MS Office a OpenOffice, výukovými programy, prohlížeči internetu Google Chrome, Internet Explorer a Mozilla Firefox. Samozřejmostí je plná konektivita k internetu. Tablety řady DO3DY jsou osazeny operačním systémem Windows 8.1 a vybaveny softwarem pro správu třídy. Tablety v MŠ jsou řady HP ProBook a jsou vybaveny operačním systémem Windows 10.

Učebna informatiky prvního stupně, obsahuje 30 notebooků propojených bezdrátovou technologií Wifi. Notebooky obsahují operační systém Windows 10.

Odborná učebna informatiky 2. stupeň: 18 stolních pc přístupných žákům

Odborná učebna informatiky 1. stupně: 29 notebooků přístupných žákům

Informační centrum: 14 stolních pc přístupných žákům

Jazyková učebna ROBOTEL: 24 stolních pc přístupných žákům

Učebna robotiky a programování: 8 pc typu All-in-One + wifi

Mobilní tabletová učebna ZŠ: 20 tabletů + wifi

Mobilní tabletová učebna MŠ: 10 tabletů + pojízdný dobíjecí box

## **Internet a školní LAN:**

Všechny počítače v místní počítačové síti mají internetovou konektivitu. Školní síť (LAN) je stromové topologie s rozvody kategorie UTP 5e a UTP 6. Všechny switche poskytují gigabitový ethernet. Budova prvního stupně je propojena s budovou druhého stupně optickým kabelem. Budovy MŠ a ŠD jsou s hlavní budovou propojeny bezdrátově.

Školní počítače pracují v doménové síti, síťové služby jsou zajištěny linuxovým serverem. Každý uživatel má kromě společných síťových prostředků vyhrazen na serveru vlastní prostor.

## Počítače a software

Školní počítače jsou osazeny operačními systémy Windows 7 a Windows 10. Antivirové řešení představuje multilicence ESET Antivirus a Windows Defender. Jako poštovního klienta využívá škola program Outlook, který je součástí Microsoft 365. Škola má v rámci multilicence má zakoupeny licence Microsoft Office v rámci programu Select+. Škola též využívá program OpenOffice. Škola vlastní licenci Microsoft Office 365 ve verzi A1.

Školní matrika je vedena v programu Bakaláři. V systému Bakaláři je vedena i třídní kniha a elektronická žákovská knížka.

Celkový počet počítačů ve škole je 260, z nichž 247 slouží pro výuku nebo její přípravu. Podrobné počty počítačů dle jednotlivých stupňů školy uvádí tabulka 2.

Tabulka 2: Počty počítačů v jednotlivých částech školy

Počet pc	ZŠ			MŠ	ŠJ, ŠD, kanceláře	Celkem
	1. stupeň	2. stupeň	1.+2. stupeň*)			
<b>Celkem</b>	66	52	106	19	17	<b>260</b>
z toho přístupných žákům	43	18	66	10	0	<b>137</b>
z toho příprava výuky	66	52	106	19	4	<b>247</b>

\*) v tomto sloupci jsou zahrnuty počítače v učebně jazyků, učebně robotiky, Informačním centru, tablety a pracovní notebooky učitelů, neboť je využívají žáci a učitelé obou stupňů školy

## Využívání IT techniky

Z výše uvedeného stavu je vidět, že téměř všechny učebny základní školy jsou již vybaveny prezentační a interaktivní technikou, čehož většina pedagogů ve svých hodinách využívá (používání digitálních učebních materiálů, tzv. DUMek). Odborné učebny Informatiky jsou mimo výuku daného předmětu z větší části využívány prvním i druhým stupněm k procvičování učiva ve výukových programech.

Škola využívá 2 sdílené síťové multifunkční tiskárny, které jsou umístěné ve sborovně školy. Na těchto tiskárnách mohou tisknout všichni zaměstnanci základní školy ze všech počítačů.

S rozšířením interaktivní techniky do MŠ byly tamním pedagogům pořízeny i počítače pro přípravu interaktivního obsahu.

Pedagogové jsou pravidelně proškolení v oblastech využití IT techniky ve výuce, bezpečnosti a nových trendech. Škola též komunikuje s rodiči žáků prostřednictvím elektronických médií, především učitelských e-mailů a modulu Komens, který je součástí webové aplikace Bakaláři.

Škola má vlastní webové stránky, kde pravidelně zveřejňuje aktuální informace pro rodiče žáků i dění ve škole.



## **2.3 Ukazatele rozpočtu, hospodaření, finanční vypořádání**

### **Souhrnné údaje o hospodaření za rok 2019 včetně porovnání s rokem 2020**

<b>Příspěvek</b>	<b>r. 2019</b>	<b>r. 2020</b>
a) neinvestiční výdaje na rok celkem	53 567 618,24 Kč	63 297 081,00 Kč
z toho MM	8 853 555,00 Kč	10 009 000,00 Kč
SR	43 071 195,00 Kč	51 633 470,00 Kč
Projekt ESF	1 452 356,24 Kč	1 017 759,00 Kč
UZ33076	50 591,00 Kč	0,00 Kč
UZ 33074	139 921,00 Kč	0,00 Kč
UZ 33079	0,00 Kč	636 852,00 Kč
b) investiční výdaje za rok celkem	0,00 Kč	1 110 582,52 Kč
z toho MM	54 329,00 Kč	917 672,57 Kč
<b>Náklady</b>	<b>r. 2019</b>	<b>r. 2020</b>
a) neinvestiční celkem	61 335 316,69 Kč	68 414 843,50 Kč
z toho MM	16 621 253,45 Kč	15 298 239,50 Kč
SR-UZ33353,33076,33074,33079	43 261 707,00 Kč	52 098 845,00 Kč
DČ	0,00 Kč	0,00 Kč
Projekt OP VK AV MEDIA	0,00 Kč	0,00 Kč
Projekt ESF I. + II.	1 452 356,24 Kč	1 017 759,00 Kč
b) investiční výdaje za rok celkem	0,00 Kč	1 110 582,52 Kč
MM	54 329,00 Kč	917 672,57 Kč
IF	0,00 Kč	192 909,95 Kč
<b>Výnosy</b>	<b>r. 2019</b>	<b>r. 2020</b>
celkem	61 362 668,50 Kč	68 464 599,79 Kč
z toho MM	16 648 605,26 Kč	15 347 995,79 Kč
SR	43 071 195,00 Kč	51 633 470,00 Kč
DČ	0,00 Kč	0,00 Kč
Projekt ESF	1 452 356,24 Kč	1 017 759,00 Kč
UZ 33076	50 591,00 Kč	0,00 Kč
UZ33074	139 921,00 Kč	0,00 Kč
UZ 33079	0,00 Kč	465 375,00 Kč
<b>Hospodářský výsledek</b>	<b>r. 2019</b>	<b>r. 2020</b>
celkem	27 351,81 Kč	49 756,29 Kč
z toho MM	27 351,81 Kč	49 756,29 Kč
SR	0,00 Kč	0,00 Kč
DČ	0,00 Kč	0,00 Kč
Projekt ESF	0,00 Kč	0,00 Kč
UZ33076	0,00 Kč	0,00 Kč
UZ33074	0,00 Kč	0,00 Kč

Souhrnné údaje o hospodaření za rok 2020 včetně porovnání s rokem 2019		
Príspevek	r. 2019	r. 2020
<b>Prostředky státního rozpočtu byly čerpány ve výši</b>	<b>44 714 063,24</b>	<b>53 116 604,00</b>
UZ 33353	31 040 925,00	51 633 470,00
UZ 33063 ESF I.	238 928,00	0,00
UZ 33063 ESF II.	159 524,00	1 017 759,00
UZ 33079	0,00	465 375,00
UZ 33076	37 199,00	0,00
z toho - mzdové prostředky - HM (UZ 33074)	103 035,00	0,00
z toho - mzd. prostř. - OON- UZ 33063-ESF I.	58 700,00	0,00
z toho - mzd.prostř. - OON-UZ 33063-ESF II	70 400,00	135 250,00
z toho - mzd.prostř. - HM (UZ 33079)	0,00	342 536,00
mzdové prostředky - OON UZ 33353	59 900,00	30 000,00
záonné odvody celkem	10 700 965,00	12 757 753,00
FKSP celkem	635 330,00	759 669,00
z toho - ONIV celkem	<b>1 609 157,24</b>	<b>1 724 088,00</b>
učebnice + UP ZŠ a MŠ + DDHM	1 007 167,17	978 527,64
OOPP + materiál DVPP + OS	43 030,00	70 957,46
noviny a časopisy	18 051,00	20 224,00
cestovné	65 379,00	6 395,00
DV ped. a ost. pracovníků	77 870,00	180 809,90
plavecký výcvik - 1. stupeň	82 960,00	37 800,00
dávky nemocenského pojištění	186 713,00	281 925,00
záonné pojištění organizace	127 987,07	147 449,00
Náklady	r. 2019	r. 2020
<b>Spotřeba potravin</b>	<b>4 007 484,66</b>	<b>2 408 860,15</b>
materiálu všeobecný (hygienické, údržbářské, kancelářské, čisticí prostředky, tiskopisy, materiál pro učební pomůcky a materiál z RF školy + občedy dětem	676 917,75	699 781,51
drobný hmotný majetek (obměna nádobí ŠJ, počítač, tiskárna, rohože, vybavení kabinetů, kancelářský	27 181,34	19 146,84
sport - učební pomůcky+DDHM do 3tis.	193 058,21	196 602,70
sport - učební pomůcky+DDHM do 3tis.	39 445,00	0,00
pohonné hmoty	0,00	0,00
DDHM MŠ II hračky	0,00	0,00
<b>spotřeba materiálu celkem</b>	<b>936 602,30</b>	<b>915 533,05</b>
<b>spotřeba energií</b>	<b>3 125 123,35</b>	<b>2 593 407,18</b>
-elektrická	1 192 586,72	1 054 561,18
-teplo, pára	1 575 518,88	1 191 436,78
-vodné, stočné	356 077,75	345 773,22
-plyn	940,00	1 636,00
<b>opravy a udržování</b>	<b>3 311 505,88</b>	<b>3 416 999,53</b>
internetu, poštovné, výpočetní technika, plavecký výcvik-1.t., provozní režie, čištění odpadů, funkce PO, telefony, re vize, atd.)	1 263 625,60	1 551 883,86
<b>mzdové náklady + DNP</b>	<b>530 525,00</b>	<b>562 000,00</b>
<b>záonné odvody z mezd + FKSP</b>	<b>177 526,00</b>	<b>188 488,00</b>
<b>odpisy dlouhodobého hmotného majetku</b>	<b>2 238 259,00</b>	<b>2 744 257,00</b>
<b>ostatní náklady celkem</b>	<b>172 940,00</b>	<b>150 363,00</b>
<b>náklady z drobného dlouhodob. majetku+SPORT</b>	<b>857 657,66</b>	<b>700 245,88</b>
<b>Náklady celkem MGM</b>	<b>16 621 253,46</b>	<b>15 298 239,50</b>
Výnosy	r. 2019	r. 2020
stravné	4 007 484,66	2 408 860,15
pronájmy (tělocvična, služební byty, firmy)	385 381,00	240 080,00
školné ŠD a MŠ	679 705,00	435 250,00
úroky banky	2 180,22	4 312,93
zapojení fondů - rezervního	27 185,34	28 970,84
- investičního	2 332 506,00	1 800 000,00
- fondu odměn	0,00	0,00
ostatní výnosy školy	43 751,00	39 135,00
príspevek na provoz	8 853 555,00	10 009 000,00
dotace "projekt"	0,00	0,00
odpisy z investičního transferu	316 857,04	382 386,87
<b>Výnosy celkem</b>	<b>7 795 050,26</b>	<b>15 347 995,79</b>
Hospodářský výsledek	r. 2019	r. 2020
<b>C E L K E M</b>	<b>27 351,81</b>	<b>49 756,29</b>

## **2.4 Spolupráce s rodičovskou veřejností a ostatními partnery školy, projekty**

**Spolupráce s rodičovskou veřejností** je předpokladem dobrého fungování školy. Každý pracovník školy je povinen vystupovat a jednat se zákonnými zástupci žáků slušně a odpovědně v rámci svých kompetencí.

Setkání se zástupci rodičovské veřejnosti se konají 3x ročně v rámci jednání Spolku rodičů při ZŠ Kubatova, z. s..

Schůzky slouží mimo jiné k získávání a předávání informací ostatním rodičům do tříd.

Každoročně se uskutečňují pro zákonné zástupce výchovně-vzdělávací programy na zvolené téma podle předem zjištěného zájmu.

Na účet spolku jsou posílány výtěžky ze sběrových akcí. Spolek rodičů spolupracuje při organizaci větších akcí školy. Z finančních prostředků spolku jsme částečně opět hradili zejména kulturní, sportovní a třídní akce.

Tradičně již proběhlo poznávání školy formou Dnů otevřených dveří nejen pro rodiče budoucích prvňáčků.

Rodiče jsou zváni na kulturní vystoupení dramatických kroužků, ukázky činnosti tříd, závěrečné rozloučení se žáky 9. tříd.

Spolek rodičů při ZŠ Kubatova, z. s.	
Registrace	21. září 2017
Sdružení rodičů při ZŠ a MŠ Kubatova	předseda: Alena Čečetková

### **Projekty a granty, spolupráce s partnery-přehled**

-škola pokračuje v projektu „Zdravíčko „ - je zapojena do sítě škol podporujících zdraví v ČR /evropský program-garantem Státní zdravotní ústav/

Projekt se zaměřuje na 3 oblasti:

#### 1. pohoda prostředí

Akce tříd (školy) s rodiči	Schůzka s rodiči budoucích žáků prvních tříd. Pravidelné pobyty v přírodě. Beseda se včelařem.
Dětský parlament	Srdíčkové dny
Mediální projekt	V letošním roce se nekonal.

#### 2. Zdravé učení

Spolupráce	Cassioppea Pedagogicko – psychologická poradna České Budějovice, SPC České Budějovice Jihočeská filharmonie Planetárium České Budějovice Národní památkový ústav České Budějovice Projekt zdravé zoubky-spolupráce s DM-drogerie markt. Výtvarný ateliér Tvor-výstava Křížem krázem lidským tělem.
Zapojení dětí do soutěží	Kurzy bruslení, plavání, indoor lyžování, školy v přírodě, lyžařské kurzy (1. a 2. stupeň), adaptační kurzy (pro 6. třídy), sportovní kurz (pro 8. třídy), lyžařský kurz pro 5. a 7. třídy

Aktivity pořádané pro děti	Kurzy bruslení, plavání, indoor lyžování, adaptační kurzy (pro 6. třídy).
----------------------------	---

### 3. Otevřené partnerství

Spolupráce s projekty města	Den mobility O pohár primátora města Projekt Živly v architektuře a umění Českých Budějovic
-----------------------------	---

-pokračuje spolupráce s PF JČU při zajištění pedagogické praxe pro její studenty;  
 -zapojení do pilotáží ČŠI;  
 -nadále se rozvíjí spolupráce s basketbalovým sportovním klubem ČB;  
 -byla opět uzavřena smlouva o spolupráci na projektu Šachy do škol s Šachovým svazem ČR;  
 -pokračuje spolupráce s VOŠ a SOŠ automobilní a technickou v rámci projektu Vzdělávání pro konkurenceschopnost s názvem Rozvoj technického vzdělávání v Jihočeském kraji.

## 2.5 Dětský parlament

Letošní rok akcím Dětského parlamentu zrovna nepřál – důvodem byla pandemie Covid- 19.

Jedinou akcí, kterou jsme mohli uskutečnit, byl charitativní prodej dárkových předmětů – Srdíčkové dny. Jedná se o spolupráci s organizací Život dětem. Výtěžek jako vždy putoval k rodinám s vážně nemocnými dětmi, které jsou stabilně odkázány na péči svých rodičů. Velký dík patří všem, kteří se této akce zúčastnili.

Z důvodu protiepidemických opatření se ostatní plánované akce Dětského parlamentu (např. kuchařská soutěž Kubatovský Masterchef, speciální den dětí a mnoho dalších akcí) přesouvají na příští školní rok.

## 3.1 Vzdělávací program školy

Škola pracovala nadále podle školního vzdělávacího programu Kubík, který pojmáme jako otevřený materiál. K 1. září 2018 jsme provedli revizi ŠVP, do které jsme zapracovali všechny přílohy. Došlo k úpravě učebního plánu a revidovaný ŠVP bude nabíhat postupně. Ve školním roce 2020/2021 se týká pouze 1., 2., 3., 6., 7. a 8. ročníků.

### Nástin základní charakteristiky programu

**V povinné části** učebního plánu se program zaměřuje především na získání kompetencí odpovídajících jednotlivým vzdělávacím oblastem a dosažení výstupů jednotlivých oborů.

**V povinně volitelné části** navazuje na tradici a zaměření školy. Žáci mají možnost prohloubit své dovednosti v informačních a komunikačních technologiích, přírodovědně či sportovně zaměřených povinně volitelných předmětech.

Obor základního vzdělání v 1. - 9. ročník: 79 – 01 – C/01

## Učební plány ZŠ

### Celkový přehled dotace hodin jednotlivým předmětům – 1. stupeň

předmět / ročník třída	I.			II.			III.			IV.			V.		
	1.A	1.B	1.C	2.A	2.B	2.C	3.A	3.B	3.C	4.A	4.B	4.C	5.A	5.B	5.C
Český jazyk a literatura	9	9	9	10	10	10	8	8	8	8	8	8	8	8	8
Anglický jazyk							3	3	3	3	3	3	3	3	3
Matematika	4	4	4	5	5	5	5	5	5	5	5	5	5	5	5
Informatika							1	1	1						
Prvouka	2	2	2	2	2	2	2	2	2						
Vlastivěda										2	2	2	2	2	2
Přírodověda										2	2	2	2	2	2
Hudební výchova	1	1	1	1	1	1	1	1	1	1	1	1	1	1	1
Estetická výchova - PČ	1	1	1	1	1	1	1	1	1	1	1	1	1	1	1
Estetická výchova - Vv	1	1	1	1	1	1	1	1	1	2	2	2	2	2	2
Tělesná výchova	2	2	2	2	2	2	2	2	2	2	2	2	2	2	2
<b>CELKEM</b>	<b>20</b>	<b>20</b>	<b>20</b>	<b>22</b>	<b>22</b>	<b>22</b>	<b>24</b>	<b>24</b>	<b>24</b>	<b>26</b>	<b>26</b>	<b>26</b>	<b>26</b>	<b>26</b>	<b>26</b>

### Celkový přehled dotace hodin jednotlivým předmětům – 2. stupeň

předmět / ročník třída	VI.			VII.			VIII.			IX.		
	6.A	6.B	6.C	7.A	7.B	7.C	8.A	8.B	8.C	9.A	9.B	9.C
Český jazyk a literatura	4	4	4	4	4	4	5	5	5	4	4	4
Anglický jazyk	3	3	3	3	3	3	3	3	3	3	3	3
Další cizí jazyk				2	2	2	2	2	2	2	2	2
Matematika	4	4	4	4	4	4	4	4	4	5	5	5
Informatika	1	1	1									
Dějepis	2	2	2	2	2	2	2	2	2	2	2	2
Občanská výchova	1	1	1	1	1	1	1	1	1	1	1	1
Fyzika	2	2	2	2	2	2	2	2	2	1	1	1
Chemie							2	2	2	2	2	2
Přírodopis	2	2	2	2	2	2	2	2	2	1	1	1
Zeměpis	2	2	2	2	2	2	1	1	1	2	2	2
Hudební výchova	1	1	1	1	1	1	1	1	1	1	1	1
Výtvarná výchova	2	2	2	2	2	2	1	1	1	1	1	1
Rodinná výchova	1	1	1	1	1	1				1	1	1
Tělesná výchova	2	2	2	2	2	2	2	2	2	2	2	2
Pracovní činnosti	1	1	1	1	1	1	1	1	1	1	1	1
Volitelné předměty	1	1	1	1	1	1	2	2	2	2	2	2
<b>CELKEM</b>	<b>29</b>	<b>29</b>	<b>29</b>	<b>30</b>	<b>30</b>	<b>30</b>	<b>31</b>	<b>31</b>	<b>31</b>	<b>31</b>	<b>31</b>	<b>31</b>

### 3.2 Volitelné a nepovinné předměty, zájmové útvary

-odpovídají zaměření školy

Ročník	Typ	Název volitelného předmětu	počet skupin
1. ročník	ZÚ	Šachy	2
2. ročník	ZÚ	Robotika a programování	1
	ZÚ	Šachy	1
3. ročník	ZÚ	Šachy	1
	ZÚ	Robotika a programování	1
4. ročník	ZÚ	Dyslektický kroužek (3. - 4. ročník)	1
5. ročník		Doučování Čj, M	1
	ZÚ	Kytara	1
6. ročník	VP	Sportovní hry	1
	VP	Zeměpisný seminář	1
	VP	Výtvarný seminář	1
	VP	Konverzace v Aj	2
	VP	Dějepisný seminář (6. - 7. ročník)	1
	ZÚ	Doučování z Čj	1
	ZÚ	Doučování z M	1
7. ročník	VP	Sportovní hry	1
	VP	Zeměpisný seminář	1
	VP	Výtvarný seminář	1
	VP	Konverzace v Aj	1
	VP	Dějepisný seminář (6. - 7. ročník)	1
	VP	Informatika	1
	ZÚ	Doučování z Čj	1
	ZÚ	Doučování z M	2
8. ročník	VP	Sportovní hry	1
	VP	Zeměpisný seminář	1
	VP	Výtvarný seminář	1
	VP	Konverzace v Aj	1
	VP	Dějepisný seminář (8. - 9. ročník)	1
	VP	Informatika	1
	ZÚ	Doučování z Čj	1
	ZÚ	Cvičení z M	2
9. ročník	VP	Sportovní hry	1
	VP	Zeměpisný seminář	1
	VP	Výtvarný seminář	1
	VP	Konverzace v Aj	1
	VP	Dějepisný seminář (8. - 9. ročník)	1
	VP	Informatika	1
	ZÚ	Doučování z Čj	2
	ZÚ	Doučování z M	3
	ZÚ	Cvičení z Čj	3
	ZÚ	Cvičení z M	3
1.-5.ročník	ZÚ	Carmina - sborový zpěv	1
6.-9. ročník	VP	Sportovní příprava	1
	ZÚ	Časopis	1

Poznámky:

VP – povinně volitelný př.

ZÚ- zájmový útvar

## 4.1 Údaje o pracovních školy

### 4.1.1 Vedení školy, ekonomicko – hospodářský úsek, školní jídelna, MŠ

Vedení školy, poradní orgán ředitele školy	Pracovník
Ředitel školy	Mgr. Libor Kocián
Zástupce ředitele školy	Mgr. Josef Fleischman Mgr. Šárka Pixová
Výchovný poradce	Mgr. Šárka Pixová
Kariérový poradce	Mgr. Klára Bumbová
Školní metodik prevence	Mgr. Lukáš Pojsl
Školní psycholog	PhDr. Jaroslav Vaněk
Koordinátorky -žákovský parlament	Mgr. Veronika Nejedlá, Mgr. Ivana Bílková
Koordinátorky kontroly a úprav ŠVP	Mgr. Miluše Malechová, Mgr. Zuzana Špačková
Metodik environmentální výchovy	Mgr. Nikola Schwachová
ICT koordinátor	Bc. Petr Hanzal
Zajištění organizace sportovních aktivit	Mgr. Martin Rak
Vedoucí školní družiny	p. Vlasta Semotamová
Vedoucí učitelka mateřské školy	p. Marie Šmídová
Finanční gramotnost	Mgr. Alena Kaliánková Mgr. Eva Homanová
Ekonomicko-hospodářský úsek	Pracovník
Personalista	p. Marie Rauchová
Finanční referent	p. Dagmar Rauchová
Referent majetkové správy	p. Jana Fleischmanová
Vedoucí ŠJ	p. Radek Joza
Adminstr. prac.ŠJ	p. Zdena Osmanová
Ved. kuchařka	p. Renata Pýchová
Kuchařky a pomocné kuchařky	9 pracovníc ŠJ
Školník - technický pracovník	p. František Mutl, p. Jaroslav Rauch
Uklízečky	11 pracovníc

### 4.1.2 Pedagogičtí pracovníci

Celkový přehled o počtech a další personální údaje školní rok 2020/2021							
Pracovníci	Evidenční počet pracovníků	Počet mužů z evidenčního počtu	Přepočtený počet pracovníků	Přišli během nebo na začátku šk. roku	Z toho absolventi	Počet externích pracovníků	Odborná pedagogická kvalifikace ve smyslu zák. 563/20074 Sb. (v %)
Učitelé 1. stupně ZŠ	15	0	15	1	0	0	100%
Učitelé 2. stupně ZŠ	21	7	21,31	0	0	0	100%
Vychovatelky ŠD	7	0	6,57	0	0	0	100%
Učitelé MŠ	13	1	12	1	0	0	100%
Ředitel	1	1	1	0	0	0	100%
Zástupce ředitele	2	1	2	0	0	0	100%
THP	3	0	3	0	0	0	
Pracovnice ŠJ	12	1	11,93	4	0	0	
Školník	2	2	2	0	0	0	
Uklízečky	10	0	10,25	2,35	0	0	
<b>Celkem</b>	<b>86</b>	<b>13</b>	<b>85,06</b>	<b>8,35</b>	<b>0</b>	<b>0</b>	

#### **4.1.3 Další vzdělávání pedagogických pracovníků /DVPP/**

Smyslem dalšího vzdělávání pracovníků je obnovovat, upevňovat a doplňovat kvalifikaci. Vzdělávání bylo realizováno formou společných vzdělávacích akcí ve škole, které byly připraveny na základě požadavků vedení školy, dále pak v zařízeních dalšího vzdělávání pedagogických pracovníků, na vysokých školách (vždy v akreditovaných programech) a samostudiem ve smyslu zákona o pedagogických pracovnících (§24, odst. 4).

Samostudium bylo zaměřeno zejména na vyučovací metody, na různé společné oblasti (nové zákony a vyhlášky, šikana, práce s handicapovanými žáky apod.) a na odborné vzdělávání dle aprobací. Většina pedagogických pracovníků vyčerpala všech 12 dní, které nabízí zákon č. 563/2004 Sb.. Pro lepší orientaci je níže uveden přehled vzdělávacích akcí.

#### **DVPP-přehled dalších vzdělávacích akcí**

Rok / měsíc	Vzdělávací akce - téma	Účastníci
2020 / 8	Bezpečnost a ochrana zdraví při práci	všichni PP, NP
	PAP, Aliaves	RaMa
	Informatika bez počítače a robotika na 2.st. ZŠ	HaPe
	Formativní hodnocení, EDULAB	všichni PP
2020 / 9	Zdravá školní jídelna, MAP	JoRa
2020 / 11	Práce s nesourodou skupinou	BuKl
	Formativní hodnocení v praxi	DaHa, MuVe
	Základy formativního hodnocení pro školy, MAP	FIJo
	Co nám dává distanční výuka, Impuls pro kariéru	BuKl
	Matematická gramotnost v předškolním vzdělávání	LuBl, LoMa CáBa
	Úžasné fyzikální pokusy pro MŠ a ZŠ	Zalv
2020 / 12	Teorie kariérového poradenství Smartee ČR	BuKl
	Lean Kanvas v poradenství	BuKl
2021 / 1	Kariévní kotvy E. Sheina	BuKl
	Specifické poruchy učení	VoMa
	Jak správně spolupracovat s pedagogem?	VoMa
	Rozvoj čtenářské pregramotnosti v předškolním věku	ProZu, LoMa
	Prevence kriminality a soc.-pat. Jevů	FIJo
2021 / 2	Fonetika a písničky ve výuce NJ	BuKl
	Flag fotbal - americký fotbal pro ZŠ	KoMa
	Jak dostat vodu do lavic?	SwNi
	Workshop pro kariérové poradce	BuKl
	Podpora a rozvoj osobního potenciálu u žáků	BuKl
	Asistent pedagoga a jeho fungování ve škole	VoMa
	Novely právních předpisů ve školství od 1.1.2021	KoLi, FIJo, PiŠa
	PF JČU - Prevence sociálně patologických jevů	PoLu



2021 / 3	Digitální technologie ve výuce cizích jazyků	MuKI
	Inovativní metody výuky cizích jazyků na ZŠ	Učitelé cizích jazyků
	Jak rozvíjet matematickou gramotnost aneb Matematika v praxi	10 PP
	Distanční výuka na 1. stupni ZŠ	ZiSv
	Studium pedagogiky - asistent pedagoga	VoMa
	Gramatika s mnemotechnikou	BuKI
	Krajský workshop ICT - Nová informatika	HaPe
	Léčivé byliny a jedlé plevele	SwNi
	Jak učit Vlastivědu a Přírodovědu tak, aby žáka bavila?	KaAI
	Ekohrátky pro předškoláky	DoJi, JiMa, LuBI
	Osobní značka v kariéře	BuKI
2021 / 4	Reálie D-A-CH hravě	BuKI
	Únikové hry ve výuce dějepisu	MaMi
	Osobnostní rozvoj: odolnost, oceňující tázání	NeVe
	Záznamy z žákovské četby	MuVe
	Jak zaujmout žáky při distanční výuce	20 PP
2021 / 5	Čeština na 2. stupni může být skvělá	ŽaMa
	Jak na hudební výchovu?	ZiSv
	Online webinář Nearpod + Kahood	PeAI, HoEv, ZiSv, BuKI, FIJo
	Co by mohli chtít číst čtenáři ve věku druhého stupně ZŠ	MuVe
	Jak vyučovat cizí jazyk žáky v problémovém věku	MuVe
	Počítač, tablet a telefon	KoLi, HaPe, HrVe
	Jihočeská robotika OPEN	KoLi
	Metody k obohacení hodin čtení pro rozvoj čtenářské gramotnosti na 1.st. ZŠ	JaNe, HrMa
	Jak na nový RVP ZV ve škole	FIJo
	Jazyková učebna Robotel	DaHa, PoLu
2021 / 6	Reálie s internetovými platformami	BuKI
	Metody k obohacení hodin čtení pro rozvoj čtenářské gramotnosti na 1.st. ZŠ	KoAI, MeLy, Pilv, Valv
	Zdravotník zotavovacích akcí	NoMa
2021 / 8	Čtením a psaním ke kritickému myšlení	20 PP
	První pomoc zážitkem	všichni PP

#### **4.1.4 Zabezpečování praktické přípravy studentů**

Učitelé školy na podkladě podepsaných dohod realizovali praktickou přípravu studentů PF JČU v Českých Budějovicích. Souvislá a průběžná pedagogická praxe se uskutečňovala v letním i zimním semestru na I. i II. stupni ZŠ a ve školní družině.

Spolupráce s PF - projekt Hyperspace pro formativní hodnocení a badatelsky orientovanou výuku v přírodovědných předmětech a matematice. Úloha ZŠ při budování prostředí:

- spolupráce při vytváření videí z vyučování a podpůrných materiálů;
- monitorování a ovlivňování prostředí takovým způsobem, aby bylo srozumitelné a užitečné pro učitele v praxi.

<b>Zabezpečování praktické přípravy studentů</b>		
souvislá pedagogická praxe	průběžná praxe (zimní a letní semestr)	průběžná praxe (zimní semestr)
<i>1. a 2. stupeň</i>	<i>2. stupeň</i>	<i>1. stupeň</i>
Bc. Hanzal	Mgr. Chalupová - Př	Mgr. Heřmanská
Mgr. Chalupová	Mgr. Čížková - Ov	Mgr. Kalianková
Mgr. Duniková	Mgr. Hrdina - Vv	Mgr. Karlová
	Mgr. Žáčková - Čj	Mgr. Špačková

### **5.1 Údaje o žácích**

#### **5.1.1 Počet tříd - vývoj**

Počty tříd	I. r.	II. r	III. r.	IV. r.	V. r.	VI. r.	VII. r.	VIII. r.	IX. r.	Celkem
k 1. 9. 2012	3	3	3	3	3	2	3	2	3	25
k 1. 9. 2013	3	3	3	3	3	3	2	3	2	25
k 1. 9. 2014	3	3	3	3	2	2	3	2	3	25
k 1. 9. 2015	3	3	3	3	3	3	2	3	2	25
k 1. 9. 2016	3	3	3	3	3	2	3	2	3	25
k 1. 9. 2017	3	3	3	3	3	3	2	3	2	25
k 1. 9. 2018	3	3	3	3	3	3	3	2	3	26
k 1. 9. 2019	3	3	3	3	3	3	3	2	3	26
k 1. 9. 2020	3	3	3	3	3	3	3	3	3	27

#### **5.1.2 Počet žáků - přehled vývoje**

Ve školním roce 2020/2021 došlo k navýšení počtu tříd na 2. stupni o jednu třídu. Nastoupilo do ZŠ Kubatova 634 žáků, z toho 324 dívek, na 1. stupni zahájilo výuku 349 žáků, z toho 177 dívek a na 2. stupni zahájilo výuku 285 žáků, z toho 147 dívek.

Počty žáků / dívky	I. stupeň	II. stupeň	Celkem
k 30. 9. 2007	301/142	231/100	532/242
k 30. 9. 2008	323/145	211/91	534/236
k 30. 9. 2009	341/158	225/99	566/257
k 30. 9. 2010	367/177	224/105	591/282
k 30. 9. 2011	367/177	224/105	591/282
k 30. 9. 2012	359/180	241/106	600/286
k 30. 6. 2013	353/172	237/113	590/285
k 30. 9. 2013	366/197	234/104	600/301
k 30. 6. 2014	360/181	240/106	600/287
k 30. 9. 2014	362/197	236/106	598/303
k 30. 6. 2015	361/195	231/103	592/298
k 30. 9. 2015	362/189	237/119	599/308
k 30. 6. 2016	362/195	236/106	598/301
k 30. 9. 2016	358/191	237/121	595/312
k 30. 6. 2017	362/189	234/117	596/306
k 30. 9. 2017	365/195	248/125	613/320
k 30. 6. 2018	359/191	238/122	597/313
k 30. 9. 2018	364/195	247/125	611/320
k 30. 6. 2019	358/185	262/132	620/317
k 30. 9. 2019	355/174	262/126	617/300
k 30. 6. 2020	354/174	261/126	615/300
k 30. 9. 2020	349/177	285/147	634/324
k 30. 6. 2021	348/176	285/147	633/323

### **5.1.3 Průměrný počet žáků**

Průměrný počet žáků na třídu činil k 30. 9. 2020 23,27 žáka na 1. stupni, 23,75 žáka na 2. stupni. Za 1. i 2. stupeň činil průměr k 30. 9. 2020 **23,48** žáka na třídu.

### **5.2 Výsledky zápisů do prvních tříd pro školní rok 2021/2022**

Zápis proběhl bez účasti dětí, zákonných zástupců a pedagogických pracovníků, ve dnech 8. 4. a 9. 4. 2021. Počet zapsaných žáků - 106. První schůzka rodičů žáků 1. ročníku se uskutečnila dne 16. 6. 2021.

Žáci byli zařazováni do jednotlivých tříd se zohledněním na skupiny z předškolního vzdělávání v MŠ. V případě požadavku rodičů o zařazení do příslušné třídy byl tento respektován u žáků 1. ročníků bez výjimky.

Předpokládaný počet prvních tříd	Počet žáků s odkladem na školní rok 2021/2022	Počet dětí nastupujících do prvních tříd
<b>3</b>	<b>16</b>	<b>66</b>

### **5.3 Výsledky přijímacího řízení na SŠ**

V rámci výchovy k volbě povolání pokračovali žáci v sebepoznávacích aktivitách, mapování kompetencí a vedení Kariérního portfolia (6. – 9. ročník).

Žákům a jejich zákonným zástupcům byla nabídnuta možnost spolupráce s PPP - vyšetření profesní orientace žáků 9. ročníků, posouzení studijní zralosti uchazečů o studium na víceletých gymnáziích. Rodiče i žáci byli seznámeni s možností konzultací v IPS pro volbu povolání ÚP v Č. Budějovicích. Dne 19. 1. 2021 byla žákům zaslána komentovaná prezentace k volbě povolání zpracovaná ÚP. Vybraným žákům byla nabídnuta možnost konzultace v Kariérní poradně pro žáky se zdravotním postižením a speciálními vzdělávacími potřebami ve VOŠ a SŠ Emy Destinové v Č. Budějovicích.

V souvislosti se zavedenými opatřeními v důsledku rozšíření nemoci Covid-19 byli rodiče i žáci průběžně informováni o přijímacím řízení, důležitých kontaktech, termínech a aktuálních změnách prostřednictvím webových stránek naší školy a komunikačního systému Bakalář (Komens). Žáci dostávali průběžně letáčky s nabídkou studijních oborů, včetně zahraničních studijních oborů v Rakousku – Teams. V případě dotazů využívali žáci i rodiče konzultací u KP.

Žáci měli možnost navštívit online Burzu škol ve dnech 12. – 14. 1. 2021 a virtuální komentované prohlídky SŠ.

Někteří žáci 8. a 9. ročníků využili nabídku online kariérního nástroje Salmondo Junior (sada testů – napomáhá sebepoznání a lepšímu plánování profesní budoucnosti).

Žáci 8. ročníku se zúčastnili online workshopu na podporu technického vzdělávání s tématem 3 D tisku a zájemci ze 7. a 8. ročníků workshopu Virtuální realita v rámci projektu Jhk Implementace krajského akčního plánu Jihočeského kraje.

Spolu s rodiči měli žáci možnost se zúčastnit 2 online přednášek (5. 1. a 11. 4. 2021) ke změnám v přijímacím řízení s následnou možností diskuze na webu [www.to-das.cz](http://www.to-das.cz).

#### **Ve školním roce 2020/21 vycházelo z devátých tříd 65 žáků a z 8. tříd 2 žáci.**

Většina žáků 9. ročníků byla přijata v 1. kole přijímacího řízení. 9 žáků podávalo přihlášky v 2. kole.

#### **Umístění vycházejících žáků k 30. 6. 2021**

- **na gymnázia** bylo přijato **18 žáků** – z toho 3 žáci na soukromá gymnázia. 1 žák byl přijat na obor kombinované lyceum Waldorfské školy.
- **na SŠ, SOŠ a SPŠ** bylo přijato **34 žáků na čtyřleté maturitní obory** (z toho **2 žáci na umělecké obory**), na **tříleté studijní obory** bylo přijato **10 žáků + 2 žáci** z 8. ročníků, **soukromé SŠ – 6 žáků** (z toho 1 umělecký obor), 1 **žákyně** nastoupí ke studiu v Rakousku.

Na víceletá gymnázia odchází studovat 10 žáků z pátých tříd a 5 žáků ze sedmých tříd.

Do primy **osmiletého gymnázia** se hlásilo 16 žáků, bylo přijato **10 žáků**.

Do primy **šestiletého gymnázia** se hlásilo **5 žáků**, všichni byli přijati.

### Výsledky přijímacích zkoušek 2020 / 2021

Třída	Víceletá gymnázia	Gymnázia	Střední odborné školy	SOŠ čtyřleté obory	SOŠ tříleté obory	SOU čtyřleté obory	SOU tříleté obory	soukromné střední školy	Soukromá učiliště	Umělecké školy	Odchod do pracovního poměru
5.A	5										
5.B	3										
5.C	2										
7.A	2										
7.B	2										
7.C	1										
9. A		8	9	8	3	0	0	5	0	1	0
9. B		5	12	11	5	0	0	3	0	1	0
9.C		5	15	15	2	0	0	2	0	0	0
8.AC		0	0	0	2	0	0	0	0	0	0
<b>Celkem</b>	<b>15</b>	<b>18</b>	<b>36</b>	<b>34</b>	<b>12</b>	<b>0</b>	<b>0</b>	<b>10</b>	<b>0</b>	<b>2</b>	<b>0</b>

izo\_000581577

Základní škola a Mateřská škola

Kubatova 2202, České Budějovice, psč 370 04

JEDNOTNÁ PŘIJÍMACÍ ZKOUŠKA 2021

cermat

VÝSLEDKOVÁ SESTAVA PRO ZÁKLADNÍ ŠKOLU		ČESKÝ JAZYK A LITERATURA										MATEMATIKA					
		PŘIHLÁŠENÍ	KONALI	PRŮMĚRNÉ PERCENTILOVÉ UMÍSTĚNÍ	% SKÓR				PRŮMĚRNÉ PERCENTILOVÉ UMÍSTĚNÍ	KONALI	PŘIHLÁŠENÍ	% SKÓR					
					PRŮMĚR	DOLNÍ KVARTIL	MEDIÁN	HORNÍ KVARTIL				MAXIMUM	PRŮMĚR	DOLNÍ KVARTIL	MEDIÁN	HORNÍ KVARTIL	MAXIMUM
CELÁ ČR	UCHAZEČI O 4LETÉ OBORY	60992	58618	50,0	57,9	44	58	72	100	60992	58712	50,0	43,2	24	42	60	100
	UCHAZEČI O 6LETÁ GYMNAZIA	5346	5259	50,0	60,5	48	62	74	100	5346	5267	50,0	50,0	32	50	66	100
	UCHAZEČI O 8LETÁ GYMNAZIA	17493	17083	50,0	56,3	42	56	72	100	17493	17089	50,0	48,1	32	48	64	100
ŠKOLA	UCHAZEČI CELKEM	64	64	x	x	x	x	x	x	64	64	x	x	x	x	x	x
	UCHAZEČI O 4LETÉ OBORY	43	43	73,3	73,3	63,0	77,0	87,0	96,0	43	43	68,7	57,1	45,0	58,0	69,0	90,0
	UCHAZEČI O 6LETÁ GYMNAZIA	5	5	45,1	58,8					5	5	32,5	37,2				
	UCHAZEČI O 8LETÁ GYMNAZIA	16	16	51,8	58,3					16	16	55,3	52,9				

## **6.1 Vyhodnocení realizace koncepce výchovného poradenství**

Stěžejní náplní práce výchovného poradce (VP) byla pomoc při překonávání problémů, překážek během distanční výuky, zapojení žáků do výuky. V některých případech byl zvolen individuální přístup formou prezenční výuky ve škole s asistentem pedagoga. Žáci měli možnost konzultací s pedagogy, rodiče využili konzultace u školního psychologa a výchovného poradce.

Vyzdvihují práci asistentů pedagoga. Během distanční výuky byli všichni přítomni na Teams ve výuce dle rozvrhu a v odpoledních hodinách poskytovali individuální konzultace a pravidelné doučování žáků s SVP.

Po návratu k prezenční výuce byly řešeny problémy s adaptací, převážně u starších žáků. S rodiči vždy vše konzultováno, poskytovali jsme v rámci ŠPP odbornou pomoc a předávali kontakty na další pracoviště.

Zaměřili jsme se v rámci ŠPP i na konzultace s vyučujícími. Konzultace probíhaly tematicky nejčastěji se zaměřením na ohledy a přístup k dětem, které měly problémy s nástupem na prezenční výuku.

I nadále probíhala odborná pomoc žákům a rodičům v oblastech:

- výchova a vzdělávání žáků se speciálními vzdělávacími potřebami
- péče o žáky se slabým prospěchem, neprospívající
- péče o žáky s podpurným opatřením 1. - 3. stupně
- sledování a řešení neomluvené nebo zvýšené omluvené absence
- sledování a péče o nadané žáky
- spolupráce s metodikem prevence a školním psychologem

### **Výchova a vzdělávání žáků se speciálními vzdělávacími potřebami**

V péči o žáky se speciálními vzdělávacími potřebami spolupracovala VP s Pedagogicko-psychologickou poradnou v Českých Budějovicích a se Speciálně pedagogickými centry (dále jen SPC). Organizačně a formálně se VP podílela na přípravě, plnění a vyhodnocování individuálních vzdělávacích plánů (dále jen IVP) a plánů pedagogické podpory (dále jen PLPP) s třídními učiteli a učiteli jednotlivých předmětů. V této oblasti vede VP spisovou dokumentaci, průběžně ji aktualizuje, kontroluje platnost doporučení PPP. Nápravy poruch učení byly reedukovány podle doporučení pracovníka PPP v Intervenčních hodinách, které vedou učitelé ZŠ.

Současně s žáky na nápravě pracuje školní psycholog, pracuje po individuální dohodě se souhlasem rodičů.

- Před vydáním Doporučení pracovníci PPP konzultují buď s VP, nebo s TU situaci dítěte ve škole a na základě vzájemných dohod nastaví opatření. Konzultace probíhají nejčastěji telefonicky.

- Podle potřeby mohou vyučující využívat konzultačních služeb přímo na pracovišti PPP.
- VP poskytovala metodické vedení AP a zajišťovala formální vedení pedagogické intervence.
- I v letošním školním roce jsme úzce spolupracovali se SVP Dukelská.

### **Péče o děti se slabým prospěchem nebo o žáky neprospívající**

Při zajištění péče o žáky se slabým prospěchem nebo neprospívající žáky bylo postupováno podle pravidel školy. Pokud žák neprospíval nebo došlo k zhoršení klasifikace, domluvil třídní učitel setkání s žákem a se zákonnými zástupci a učitelem daného předmětu. Dohodli podmínky, které se pokusí žák splnit, aby nebyl hodnocen na konci období nedostatečně. Současně byli rodiče požádáni o častější konzultace s vyučujícím předmětu a o důslednější kontrolu přípravy na vyučování.

### **Sledování a řešení neomluvené nebo zvýšené omluvené absence**

Tyto problémy lze rozdělit na dvě oblasti - neomluvená absence a zvýšená omluvená absence.

Proběhly výchovné komise i individuální pohovory s rodiči i žáky zaměřené na včasné řešení problému. Řešily se neomluvené hodiny, prospěch a podezření ze zanedbání péče ze strany rodičů. Při jednání s rodiči a žáky jsme se zaměřovali nejen na příčiny vysoké absence, ale hlavně na možnosti, jak žákům pomoci s doplněním zameškaného učiva, aby se zvýšená absence neprojevila na zhoršení prospěchu. – viz. zápisy - uloženo v podkladech VP.

V jednotlivých případech úzce spolupracujeme s OSPOD.

### **Sledování a péče o nadané žáky**

Mezi mimořádně nadané jsou žáci zařazováni na základě vyšetření PPP. Pokud je mimořádné nadání potvrzeno, žáci jsou vzděláváni podle IVP. Ve školním roce 2020/2021 nebyl žádný žák naší školy integrován jako žák mimořádně nadaný. Podporu těchto žáků v současné době zajišťuje školní psycholog a vyučující daného předmětu. Škola spolupracuje s MENSOU.

### **Spolupráce s metodikem prevence a školním psychologem**

Oblast prevence ve škole zajišťuje především metodik prevence a školní psycholog, kteří spolupracují s výchovným poradcem. Metodik prevence je s TU na úvodních adaptačních kurzech, které v letošním roce vzhledem k situaci proběhly v omezeném režimu. Od školního roku 2016/2017 je na škole Školní poradenské pracoviště.



VP byla žákům k dispozici kdykoliv o přestávce či po vyučování, případně o konzultačních hodinách. Stejnou možnost měli i rodiče žáků, tj. domluvit se předem na jim vyhovujícím termínu schůzky. Tato možnost byla hojně využívána.

Do pedagogicko-psychologické poradny bylo odesláno 32 Sdělení školy k vyšetření žáků.

K dispozici je samostatný kabinet pro schůzky s rodiči a konání výchovných komisí.

## **6.2. Žáci se speciálními vzdělávacími potřebami ve školním roce 2020/2021**

Speciální vzdělávací potřeby	Počet žáků	Forma vzdělávání (pedagogická intervence)	Individuální vzdělávací plán /počet ž./	Přiznaná personální podpora AP
Stanovená PO školou – I. st. + PPP	17			
Stanovená PO– II. st.	25	6	8	1
Stanovená PO– III. – V. st.	8		4	6
Žáci nadaní a mimořádně nadaní	<b>0</b>			
Sociální znevýhodnění	2			

## **7.1 Hodnocení prevence sociálně patologických jevů /SPJ/**

	počet	
Školní metodici prevence	1	
Kumulovaná funkce s výchovným poradcem, vychovatelem	NE	
Finanční ohodnocení za práci školního metodika prevence	ANO	
Vlastní kabinet	Sám	NE
	S výchovným poradcem	NE
	S jinými pedagogy	ANO
Školní preventivní tým	ANO	

## PRÁCE PEDAGOGICKÉHO SBORU

### Vzdělávací akce pro ŠMP v oblasti prevence SPJ

Název a odborné zaměření vzdělávání	Počet hodin	Datum konání	Realizátor – organizace, odborník
Seminář pro metodiky prevence	6	17. 5. 2021	PPP České Budějovice

### Výskyt sociálně patologických jevů ve škole

	alkohol		kouření		ostatní drogy		agresivní formy chování vč. šikany		krádeže	
	žáků	případů	žáků	případů	žáků	případů	žáků	případů	žáků	případů
počet	0	0	0	0	0	0	0	0	0	0

## PREVENTIVNÍ AKTIVITY PRO ŽÁKY ŠKOLY

a/ Preventivní aktivity pro žáky ve výuce, které jsou nebo nejsou součástí učebních osnov (aktivity, které nereagují na aktuální problémy)

Název aktivity	Zaměření (např. prevence drogových závislostí, šikany...)	Datum konání	Realizátor
1. Třídní pravidla	Prevence rizikových forem komunikace mezi žáky	září 2020	Třídní učitelé
2. Nechtěné těhotenství - 9. ročníky	Prevence rizikového sexuálního chování	září/říjen 2020	Národní iniciativa pro život - Plzeň
3. Násilí a šikana - 6. ročníky	Prevence projevů rizikového chování	září 2020	THEIA České Budějovice

4. Kyberbezpečnost a virtuální svět – 5. - 6. -7. ročníky	Prevence projevů rizikového chování	listopad 2020 online Teams	Calliditas Plzeň
5. Poruchy příjmu potravy, návykové látky - 5.B	Prevence rizikového chování	květen 2021	Třídní učitelka
6. Zdravé zoubky - 1. ročníky	Péče o chrup	červen 2021	Třídní učitelky ve spolupráci s DM drogerie s.r.o.

#### b/ Specifické preventivní aktivity, reagující na individuální situaci (problém) ve třídě

<i>SPJ který byl řešen:</i>	-----
<i>Jak byla situace zjištěna:-</i>	-----
<i>Kdo situaci řešil – jméno učitele nebo externího odborníka, organizace: -----</i>	-----
<i>Kdy byla situace řešena</i>	-----
<i>S použitím jakých metod byla intervence vedena:-</i>	-----
<i>Způsob ověření efektivity intervence</i>	-----

### **8.1 Environmentální výchova (EVVO)**

Během školního roku 2020/2021 se environmentální vzdělávání žáků začleňovalo v souvislosti se střídáním distanční a prezenční výuky s omezenou možností. V této souvislosti byl kladen důraz na začleňování EVVO převážně během hodin s přírodovědným zaměřením. Environmentální výchova se v oblasti výuky naplňovala dvěma způsoby, integrací klíčových témat EVVO do konkrétních předmětů a rovněž realizací projektového vyučování. Škola i v tomto školním roce nabízela volitelné předměty s ekologickou tematikou (zeměpisný seminář). Pedagogickým pracovníkům se úspěšně dařilo začleňovat tematické okruhy EVVO během výchovně-vzdělávacího procesu. V rámci environmentálního vzdělávání žáků na naší škole přispívaly svojí činností i nestátní, neziskové organizace, se kterými úzce spolupracujeme, např.: středisko ekologické výchovy Cassiopea. Školní aktivity prezentujeme prostřednictvím školních webových stránek [www.zskucb.cz](http://www.zskucb.cz). I přesto dosažení cílů školního plánu EVVO bylo v tomto školním roce redukováno, a to v důsledku omezených možností během pandemické krize.

V tomto školním roce jsme se zaměřili na tyto úkoly:

- důsledné třídění odpadu ve třídách
- sběr baterek a elektrozařízení
- spolupráce s dětským parlamentem
- uvědomění si úzkého vztahu člověka s přírodou
- udržitelnost vody v přírodě

### **Výchovně vzdělávací cíle**

#### *Obecný cíl:*

Cílem je, aby žáci mysleli a jednali v souladu s principem trvale udržitelného rozvoje, uvědomovali si odpovědnost za udržení kvality životního prostředí a pěstovali v sobě úctu k životu ve všech jeho formách.

#### *Dílčí cíle:*

- 1) Žáci si upevňují návyky, které vedou k trvale udržitelnému rozvoji
- 2) Žák aplikuje získané dovednosti pro pobyt v přírodě
- 3) Žáci si vytváří citový vztah k životnímu prostředí a přírodě v okolí kde žijí

#### *Organizační cíle:*

- 1) Šetrný provoz budovy školy
- 2) Pedagogičtí pracovníci více prohlubují své vzdělání v oblasti EVVO
- 3) Škola aktivně spolupracuje s organizacemi, středisky a školami v regionu

## **9.1 Mateřská škola**

### **1. Podmínky vzdělávání**

#### Věcné podmínky:

- MŠ má dostačující prostory tříd. Podařilo se nám vytvořit příjemné prostředí pro děti, jejich hry a vzdělávání.
- Třídy jsou vybaveny dětským nábytkem, který je zdravotně nezávadný. Dostatečně přístupný pro samostatnou obsluhu dětmi.
- Vybavení hračkami, pomůckami odpovídá věku a počtu dětí, je průběžně doplňováno nebo vyřazováno a nahrazováno novými.
- Umývárny jsou též přizpůsobeny všem požadavkům odpovídající počtu dětí.
- Interiér MŠ zdobí výtvarné i pracovní výtvořky dětí a rodiče mají možnost si práce dětí prohlédnout.
- V šatnách informujeme rodiče o aktuálním dění .
- Stále aktualizujeme webové stránky školy.
- Daří se nám doplňovat zajímavé didaktické pomůcky.
- Velké úspěchy má naše logopedická třída, kterou doplňujeme speciálními pomůckami pro rozvoj řeči dětí.

#### Životospráva:

- MŠ nemá svou školní jídelnu. Strava se vozí z kuchyně ZŠ, jídlo se následně připravuje ve výdejně. Paní kuchařce pomáhají provozní zaměstnankyně na obou budovách MŠ.
- Je dodržována vhodná skladba jídelníčku, strava je plnohodnotná mezi jednotlivými pokrmy je dodržován dostatečný interval.
- Děti nejsou do jídla nuceny, ale vedeme je k tomu, aby vše ochutnaly, mají k dispozici dostatek ovoce a zeleniny. Čaje jsou obměňovány, nabízíme bylinkové i ovocné.
- Děti mají k dispozici dostatek tekutin (každé dítě má svůj hrnek z domova a samostatně si může nalít, nebo požádat uč. o nalití. Vodu považujeme za nejlepší).

- Z hygienických důvodů si děti nosí vlastní lahve pro dodržování pitného režimu při pobytu venku. Na odpoledne je jim obsah doplňován.
- Při dopolední i odpolední svačině si děti přebírají jídlo od učitelky. Při obědě nalévá polévku paní kuchařka nebo učitelka. Druhý chod si děti přináší samy od kuchařky. Použité nádoby vrací samostatně na vozík k tomu určený.
- Denní řád je flexibilní a přizpůsobujeme ho individuálním potřebám dětí.
- Každý den se snažíme s přihlédnutím na počasí trávit s dětmi dostatek času na čerstvém vzduchu. Děti mají dostatek pohybu venku i v MŠ.
- Děti mají možnost spánku nebo klidného odpočinku po obědě. Předškoláci po krátkém odpočinku pracují s didaktickými a dalšími pomůckami. V teplejších měsících tyto činnosti vykonávají na zahradě MŠ.

#### Psychosociální podmínky:

- Nově příchozí děti mají možnost postupně se adaptovat na prostředí MŠ individuálně po domluvě s rodiči. Po přijetí do MŠ se mohou děti s rodiči seznámit s novým prostředím.
- Respektujeme potřeby dětí, jednáme nenásilně, citlivě, děti nezesměšňujeme, nezatěžujeme spěchem. Nepodporujeme nezdravou soutěživost, ale vedeme děti ke vzájemné spolupráci a podpoře.
- Podporujeme děti v samostatnosti, dostatečně je chválíme.
- Děti jsou vedeny ke zdvořilostnímu chování – děkují, prosí, zdraví a omlouvají se.
- Ve vztazích mezi dětmi panuje vzájemná důvěra, tolerance, ohleduplnost a vzájemná pomoc, dbáme o rovnocenné postavení všech dětí.
- Dbáme na dodržování pravidel v MŠ.
- Přístup učitelky i ostatních zaměstnanců je vstřícný, empatický, naslouchající.
- Děti mají možnost se samostatně rozhodnout, kterou hračku nebo hru si zvolí, učitelka pouze dohlíží a zasahuje v případě potřeby. Pokouší se dětem hru nabídnout, zapojit do hry další děti, navrhne doplnění vhodnými hračkami.

#### Organizace:

- Denní řád je pružný a reaguje na individuální možnosti dětí.
- Děti mají potřebné zázemí, bezpečí a soukromí. Mají dostatek prostoru pro spontánní hru, jsou podněcovány k vlastní aktivitě, pracují svým tempem.

#### Spoluúčast rodičů:

- Snažíme se vytvářet oboustrannou důvěru mezi námi pedagogy a rodiči, ve vztahu k rodičům jsme vždy ochotní a snažíme se jim vyhovět a porozumět, jsou pravidelně informováni o všem, co se v MŠ děje na třídních schůzkách, na nástěnce ve vestibulu, v šatně.
- Podle aktuální potřeby a přání rodičů učitelky informují o prospívání dětí, individuálních pokrocích.
- V letošním školním roce jsme museli z důvodu pandemie Covid-19 zrušit společné akce s rodiči.

## **2. Proces vzdělávání**

#### Příprava a návaznost:

- Vzdělávací činnost má jasně formulované cíle i prostředky, plánovaný obsah a struktura odpovídají možnostem dětí, využívá citových prožitků, zkušeností, vědomostí, dovedností a návyků.

- V době uzavření MŠ z důvodu pandemie Covid-19, byly předškolním dětem předávány úkoly ze vzdělávacích oblastí vyplývajících ze ŠVP několika způsoby. Prostřednictvím emailů, na webových stránkách školy nebo individuálním kontaktem s rodiči. I mladším dětem byly doporučovány oblasti pro rozvoj osobnosti přeposláním pracovních listů, odkazy na webové stránky.
- Více činnosti promýšlet, obohacovat o nové nápady, zpestřovat, aby byly pro děti přitažlivější.
- Nabízet a používat více různorodých pomůcek (reálná zobrazení skutečnosti, méně obrázků). Více využívat interaktivní tabule.

#### Organizování a metody:

- Organizace je bez spěchu, stresů a neúměrné zátěže.
- Využíváme všech možných prostor třídy, školy s aktivním zapojením co největšího počtu dětí.
- Vedeme děti k úklidu, k dodržování bezpečnostních a hygienických pravidel a zásad, dbáme na organizaci stolování.
- Podporujeme a pomáháme dětem s individuálními specifickými potřebami.
- Děti si samostatně plánují a řídí svoji činnost.
- Individuální a skupinové formy nepřevládají nad frontálními, jsou spíše vyváženy.

#### Motivace a hodnocení:

- Používáme vhodné a přiměřené způsoby vstupní motivace s pomocí různých podnětů, hraček, maňásků..., pozitivní motivace pochvalou a povzbuzením.
- Vedeme děti k pravidelnému sebehodnocení i hodnocení ostatních.
- Vést děti ke schopnosti analýzy a vyvození priorit postupů pro další společnou práci (jak jsme pracovali, co bychom mohli změnit, co se nám povedlo, co nepovedlo...

#### Interakce a komunikace:

- Vedeme děti k prosociálním vztahům – k důvěře, ohleduplnosti, toleranci, zdvořilosti, vzájemné pomoci a podpoře ..... Stále ještě se to nevede u všech dětí, musíme se zamyslet, jak tyto děti motivovat a vést (větší spolupráce s rodiči).
- Poskytujeme dětem správný řečový vzor, mluvíme srozumitelně, pracujeme s hlasem, používáme mimiku a gestikulaci, podáváme jasné a srozumitelné pokyny.
- Převládající styl práce je demokratický.
- Vztah k dětem je partnerský, vstřícný, vřelý.
- Někdy se vloudí hovorová čeština – je nutné poskytovat dětem správný spisovný vzor.
- Ještě stále není vyvážená oboustranná komunikace – je více slyšet učitelku než děti.

### **3. Výsledky vzdělávání**

#### Pohybový rozvoj dětí včetně jemné motoriky, grafomotoriky:

- Správné držení těla vstojе, tělesná zdatnost, vytrvalost, obratnost.
- Manipulace se skládkami, drobnými předměty, navlékání, navíjení, lepení, stříhání.

- Manipulace s barvami a štětcem, napodobování a samostatné zvládnutí grafických vzorů, obtahování a samostatné zvládnutí jednotahovek, vykreslování.
- Správné držení těla vsedě, dechová a relaxační cvičení.
- Modelování dle návodu, vytrhávání z papíru, skládání papíru dle slovní instrukce, prstové hry.
- Úchop tužky, štětce, nůžek, správný sed, sklon, jistota vedení, tlak, plynulost pohybu po papíře, uvolněnost ruky

#### Sebeobslužné dovednosti:

- Samostatné používání WC, toaletního papíru, ručníku, kapesníku.
- Samostatnost při oblékání, svlékání, obouvání, zouvání, zapínání knoflíků, uklízení svého oblečení.
- Používání příboru, stolování, zacházení s nádobím, příprava jednoduchého jídla, nalévání pití a polévky.
- Úklid místa po stolování.
- Zapínání zipů, zavazování tkaniček.
- Dodržování pitného režimu.
- Úklid svého místa po hře, úkolu atd.

#### Zdvořilostní návyky, úroveň vzájemné komunikace vztahů:

- Děti se umí přivítat, rozloučit omluvit, poprosit, poděkovat, požádat o pomoc, nabídnout pomoc ve vztahu mezi sebou i ve vztahu k učitelce, dodržují zvyky a rituály.
- Vzájemně se upozorňují na nedodržování pravidel.
- Pravidla znají, ale někteří je nedodržují.
- Někdy si děti vybírají mezi kamarády.
- Občas nerespektují dohodnutá pravidla.
- Občas zapomínají zdravit dospělého.

#### Úroveň jazykových a řečových dovedností:

- Práce v logopedické třídě při nápravě řeči, logopedické chvílky
- Děti navazují mluvní kontakty, mají přirozenou mimiku a gesta, zapojují se do diskusního kruhu, ovládají pravidla diskusního kruhu.
- Perceptivní složka řeči – rozumí slovům, jednoduchým větám, pokynům, chápou pohádky, příběhy, děje.
- Daří se rozvíjet fonemický sluch.
- Reprodukují písničky, básničky, vyjadřují se ke každému tématu, používají pojmy k tématu.
- Sociální užití řeči – umí sdělit své myšlenky, pocity, přání, požadavky, umí užít řeč k usměrnění sociálních interakcí, konverzační schopnosti, umí vést dialog, střídat se v řeči, udržet téma hovoru.
- Menší polovina dětí zná piktogramy.
- Expresivní složka řeči - vyjadřují se v jednoduchých větách, s nesprávným slovosledem, nesprávně stupňují přídavná jména a příslovce, komolí víceslabičná slova, nesprávně používají předložky.
- Není rozvinuté sluchové vnímání, nesprávná výslovnost, artikulační neobratnost, vážne sluchová paměť, diferenciací.
- Více používat projevy nonverbální komunikace (oční kontakt, intonace, tempo řeči...).

#### Práceschopnost při hře a úkolových zadáních:

- Děti jsou pozorné a vnímavé, projevují zájem o činnosti, pracují dobře a spolehlivě, udržují přiměřené tempo, činnost dokončí, při práci se neunaví.
- Psychomotorické tempo je přiměřené.
- Zhruba polovina dětí pracuje samostatně, potřebuje verbální podporu.
- Heterogenní třídy dávají vzor starších dětí mladším a navzájem si pomáhají
- Druhá polovina dětí potřebuje vedení a praktickou pomoc, některé děti dovedou pracovat pouze pod individuálním vedením.
- Stále ještě není zcela rozvinuta schopnost pracovat ve dvojici, skupině.

#### Kognitivní schopnosti a dovednosti:

- Určí a pojmenují základní, doplňkové barvy i odstíny barev, určí a pojmenují tvary.
- Orientují se P/L na těle, v prostoru, na ploše, uplatňují směr při čtení a psaní (zleva doprava, shora dolů), při hře se orientují v prostoru, v řadě.
- Znájí obecné pojmy množství, třídí podle různých kritérií, znájí číselnou řadu 1 – 10 i více, postřehují počty do 10, určují a srovnávají množství.
- Znájí základní části svého těla, znájí svoje smysly, ví o vývoji a růstu člověka, znájí pojmy zdraví a bezpečí, orientují se ve vlastní identitě, rodině.
- Mají zájem objevovat a poznávat nové a neznámé věci
- Stále chaos v časové orientaci, obzvláště v částech dne s přiřazováním činností.
- Vážně časová orientace v měsících a ročních obdobích.

#### Úroveň dětské kresby:

- Zhruba u poloviny dětí je obsahová stránka kresby na dobré úrovni – obsahová bohatost, námětová různost, lidská postava LP proporčně s detaily, rovnoměrně zaplněná plocha, použity různé výtvarné techniky, použity všechny barvy a přiléhavě.
- Formální stránka kresby – vymalovávání, obkreslování.
- Obsahová i formální stránka kresby u druhé poloviny dětí postrádá výše uvedené symptomy.

#### Emoce a adaptace:

- Umí se představit a prezentovat, dodržují společenská pravidla, zapadají do třídy, přijímají nová pravidla, orientují se v prostředí MŠ, přijímají různé sociální role a povinnosti.
- Uvědomují si a sdělují své citové prožitky, vyjadřují svůj souhlas a nesouhlas, hodnotí své chování i chování druhých, mají kladný vztah k MŠ.
- Nárazovitě nepřiměřené emoční reakce, občasné problémy s adaptací.

#### Výsledky dětí odcházejících do ZŠ:

- Jemná motorika, na dobré úrovni grafomotorická cvičení
- Děti dosahují úrovně cílových kompetencí, spolupracují a komunikují spolu.
- Vysoký počet dětí s OŠD.

#### **Rozdělení tříd v MŠ ve školním roce 2020/2021**

##### **Třída Mravenečci**

Ve třídě bylo 24 dětí ve věku 3-5let. Z toho 12 chlapců a 12 dívek.

Na třídě pracovali 2 pedagogové



### **Třída Berušky**

Ve třídě bylo 20 dětí ve věku 6-7 let. 10 chlapců a 10 dívek. Z toho 3 děti s OŠD  
Na třídě pracovali 2 pedagogové

### **Třída Lištičky**

Ve třídě bylo 19 dětí ve věku 3-5 let. 11 chlapců a 8 dívek.  
Na třídě pracovali 2 pedagogové

### **Třída Ježci**

Ve třídě bylo 24 dětí od 3-5 let. 15 chlapců a 9 dívek.  
Na třídě pracovali 2 pedagogové

### **Třída Štěňata**

Ve třídě bylo 14 dětí od 4 do 7 let. 10 dětí s OŠD. 9 chlapců a 5 dívek. Jedná se o třídu se speciální logopedickou péčí.  
Ve třídě pracuje 1 logopedka a 1 logopedická asistentka a 1 asistentka pedagoga

Do třídy docházejí na praxi studentky z Pedagogické fakulty České Budějovice.

### **Třída Ovečky**

Ve třídě bylo 25 dětí ve věku 5-7 let. 2 děti s OŠD. 10 chlapců a 15 dívek.  
Na třídě pracovali 2 pedagogové

### **Třída Kot'ata**

Ve třídě bylo 23 dětí ve věku 2,5-5 let. 9 chlapců a 15 dívek.  
Na třídě pracovali 2 pedagogové a 1 školní asistentka

Za děti , které byly v průběhu školního roku odhlášeny jsme přijímali děti nové.

### **AKCE :**

- Mikulášská nadílka
- Vánoční posezení
- Karneval
- MDD
- Účast ve výtvarných soutěžích –1. místo /Mondi-Bupak/ ježečci
- Loučení se školáky

Všechny akce byly pořádány v dopoledních hodinách bez účasti veřejnosti.

### **4. Nabídka kroužků, divadelní představení:**

Všechny doprovodné akce a kroužky byly z důvodu pandemie Covid-19 zrušeny.

### **5. Zápis pro nový školní rok 2021/2022**

Zápis proběhl 3. 5. a 4. 5. 2021

Bylo podáno 112 žádostí.

Přijato bylo 40 dětí ve věku 2,5-6 let. Ostatní žádosti byly ukončeny z důvodu přijetí na jinou MŠ.

Do logopedické třídy proběhl zápis 4. 5. 2021

Bylo podáno 12 žádostí, přijato bylo 10 dětí doporučených SPC Týn nad Vltavou

## 9.2 Školní družina

### Přehled o počtech dětí a odděleních:

Oddělení	Žáci ze tříd	Počet žáků – pravidelná docházka	Počet žáků nepravidelná docházka	Vychovatelka
1	1.C, část 2.B	28	0	Martina Hromádková
2	1.B, část 2.B	28	0	Iveta Vačkářová
3	2.A, část 2.B	29	0	Vlasta Semotamová
4	1.A, část 2.B	28	0	Nela Jandová
5	3.A, část 3.B	27	0	Bc. Alice Kotalíková
6	3.C, část 3.B	30	0	Mgr. Svatava Zichová
7	2.C, 4.B	28	0	Ivana Pišarová
8	4.A, 4. C	21		Lynette Melková
Celkem:	8	219	0	

**Zaměření školní družiny** zahrnuje hlavní oblasti výchovně vzdělávací činnosti. Celoroční plán vypracovala vedoucí vychovatelka Vlasta Semotamová. Týdenní skladbu zaměstnání a měsíční tematické plány si každá vychovatelka vypracovala s návazností na celoroční plán, kde jsou zastoupeny všechny oblasti výchovně-vzdělávací činnosti: Estetická, hudební a hudebně-pohybová, tělovýchovná a sportovní, přírodovědná, rozumová a příprava na vyučování, dopravní, rekreační a odpočinková.

Vzhledem k epidemiologické situaci - Covid 19 - byla činnost ŠD značně omezena. Provoz ŠD byl během školního roku 2x přerušen a školní družina uzavřena. Po vánočních prázdninách byl obnoven provoz pouze pro účastníky z 1. a 2. tříd. K otevření ŠD pro účastníky z celého prvního stupně došlo až 17. 4. 2021.

Po celou dobu, kdy byla školní družina v provozu, probíhaly pouze krátkodobé projekty a soutěže v rámci jednotlivých oddělení. Nejlepší ohlasy měly sportovní aktivity a karneval.

V rámci sportovní přípravy se většina účastníků ze všech oddělení zapojila do projektu „Sportujeme ve škole“ – vychovatelky se podílely na přípravě jednotlivých hodin, úzce spolupracovaly s učitelem tělesné výchovy M. Kosem.

Při estetických činnostech si účastníci vyráběli drobné dárky pro sebe, své blízké a budoucí žáky 1. tříd.

Byly zrušeny naplánované celodružinové akce, které měly probíhat po celý školní rok.

Podmínky pro pobyt v ŠD jsou dobré, účastníci tráví volný čas hlavně mimo budovu školy. Čtyři oddělení jsou umístěna v pavilonu ŠD, čtyři oddělení v budově školy. Venkovní prostory (zahrada, školní hřiště) jsou denně využívány – prolézačky, skluzavky, houpačky, šplhadlo, fotbalové branky, basketbalový koš, pingpongové stoly. Oddělení ŠD jsou vybavena moderním nábytkem, židle jsou výškově nastavitelné a kobercem. V budově ŠD je dostatek skříní s úložným prostorem pro hry i pomůcky. Účastníci mají k dispozici dostatek her a stavebnic. Rovněž materiální zabezpečení pro estetickou činnost je dostatečné.

ŠD využívá školní knihovnu, kde je zároveň 5. oddělení, školní víceúčelové hřiště, lanové centrum a atrium školy. Během teplých letních dnů je k dispozici mlhoviště k osvěžení účastníků.

Měsíční poplatek za pobyt ve školní družině je 150 Kč.

V letošním školním roce jsme opět využili možnosti, které nabízí projekt EU Šablony II:

- asistent ŠD,
- vychovatelky se zúčastnily seminářů - Čtenářská gramotnost - 6 vychovatelek
- Sdílení zkušeností pedagogů - 1 vychovatelka
- Obohatili jsme tak program jednotlivých oddělení ŠD o nové akce a projekty.

Pravidelně se jednotlivá oddělení zapojovala do dlouhodobých projektů „Kdepak přebýváš?“ a „Motýlí svět kolem nás“ ve spolupráci s Centrem ekologické a globální výchovy Cassiopeia České Budějovice.

Některé projekty, které se z důvodu situace Covid – 19 nepodařilo uskutečnit, přesouváme do příštího školního roku 2021/2022.

### Akce ŠD:

Soutěže	Projekty	Ostatní
Tři proti třem	Týden v pohybu	Kuličkíada
Přírodovědná soutěž	Bezpečí pro malé človičky	Malování pro seniory
Hádankářská soutěž	Vánoční dílna	
Skokan roku – přeskok přes švihadlo	Cassiopeia "Učíme se venku"	

### 9.3 Školní stravování

**Školní jídelna** má kapacitu 800 strážníků. Připravuje svačiny a obědy i pro děti a zaměstnance MŠ. Jídlo je převáženo do obou mateřských škol ze školní jídelny ZŠ. Kuchyňky v MŠ slouží jako výdejny stravy .

Na oběd jsou připravována dvě jídla, objednávka je možná elektronicky. Spotřební koš potravin je dodržován. Příprava jídel vyžaduje, aby strava odpovídala co se týká kvality a chuťových vlastností požadavkům předškoláků i téměř dospívajících strážníků. Nabízíme také možnost dovozu bezlepkové diety z Menzy JČU České Budějovice.

Během školního roku u nás vaří několik šéfkuchařů , kteří připravují netradiční pokrmy.

Ceny obědů				
Věkové skupiny	7 -10 let	11 -14 let	15 + let	Zaměstnanci
Zákl.škola-oběd	25 Kč	28 Kč	31 Kč	34 Kč
Mateřská škola	Přesnídávka	Oběd	svačina	Zaměstnanci
				Oběd 34 Kč
3-6 let	9 Kč	22 Kč	9 Kč	
7 let	9 Kč	25 Kč	9 Kč	
Bezlepková dieta	33 Kč			

#### **9.4 Odborová organizace**

Na ZŠ a MŠ Kubatova nadále funguje Základní organizace odborového svazu pracovníků školství (dále jen ZOOS PŠ), která sdružuje pedagogické i nepedagogické zaměstnance a bývalé pracovníky školy.

Spolupráce základní organizace se zaměstnavatelem zastoupeným ředitelem školy se odehrává ve smyslu zákona 262/2006 Sb. (dále jen ZP). Kolektivní smlouva není mezi zaměstnavatelem a ZOOS PŠ sjednána.

Spolupráce mezi ZOOS PŠ a vedením školy probíhá v obou směrech bez problémů. Funguje výměna informací mezi vedením školy a ZOOS PŠ (obě strany si předávají informace týkající se běhu školy, projednávají okruhy otázek, které podle ZP má zaměstnavatel a ZOOS PŠ povinnost projednat). ZOOS PŠ spolupracuje a schvaluje spolu s ředitelem školy zásady čerpání a rozpočet FKSP.

Dále se ZOOS PŠ podílí na organizování společných akcí pro zaměstnance (např. vánoční besídka, Den učitelů, rozloučení s koncem školního roku, návštěvy kulturních akcí).

Předseda ZOOS PŠ seznamuje vedení školy s aktivitami ČMOSu PŠ a s aktualitami, které v současné situaci (vzhledem k probíhající koronavirové krizi) získává zejména cestou mailové komunikace s odborovým svazem.

Spolupráce s vedením školy se týká i řešení případných problémů – např. vyjádření právníka OS PŠ. Dále předseda ZOOS informuje zaměstnance na poradách o problémech týkajících se školství, které se odborový svaz snaží řešit, případně přijímá podněty a návrhy od spolupracovníků, které předává dále na odborový svaz. Ve spolupráci s ekonomkou školy vyhledává platové tabulky a seznamuje s nimi zaměstnance.

#### **9.5 Výjezdy žáků mimo objekt školy**

<b>Adaptační kurz</b>			
Mgr. Schwachová, Mgr. Pojsl Mgr. Schwachová, Mgr. Nejedlá Mgr.Schwachová,Mgr.Malechová		3.9.- 6.9.2020	6. C
		7.9. - 8.9. 2020	6. A
		9.9. -10.9.2021	6. B

#### **9.6 Přerušení výuky z důvodu epidemie Covid – 19**

Z rozhodnutí vlády ČR byla od 14. 10. 2020 zakázána osobní přítomnost žáků na prezenční výuce na ZŠ Kubatova stejně jako na všech základních a středních školách. Opatření se vztahovalo i na školní družinu.

Škola přešla na distanční způsob výuky. K synchronní online výuce se využívala platforma MS TEAMS. Byl stanoven zvláštní rozvrh, všechny předměty byly vyučovány formou online výuky, vyjma výchov a povinně volitelných předmětů, kde byla zadávána pouze domácí práce. Rozvrh byl stanoven tak, aby optimálně kombinoval synchronní a asynchronní výuku.

Domácí práce byla zadávána prostřednictvím systému Bakaláři – Domácí úkoly, popřípadě MS Teams. Domácí práce byla žáky zasílána zpět učitelům. Přímá

komunikace s pedagogy při online výuce, slovní hodnocení a konzultace, poskytování klíče a řešení byly nejvíce využívanými způsoby poskytování zpětné vazby.

Do distanční výuky se zapojili prakticky všichni žáci, pouze jednu žákyni se i přes častou komunikaci s matkou nedařilo zapojit. Patnácti žákům byl k online výuce zapůjčen školní notebook či tablet. Čtyřem žákům byla prostřednictvím školy zdarma poskytnuta data společností Vodafone.

Od 18.11. 2020 došlo k uvolňování epidemiologických opatření a byla částečně umožněna prezenční výuka za dodržování hygienických postupů a opatření vyplývajících z manuálů ministerstva školství a zdravotnictví. Na prezenční výuku nastoupili žáci 1. a 2. tříd, od 30.11. 2020 i ostatní žáci 1. stupně, žáci 9. tříd a rotačně po týdnech žáci 6. -8. tříd. Z důvodu zákazu nehomogenních skupin byly upraveny jazykové skupiny a nebyla zahájena prezenční výuka povinně volitelných předmětů. V rámci hygienických opatření byl upraven příchod žáků do školy a rozvrh byl uzpůsoben režimu školní jídelny.

Dle usnesení vlády byla od 4. 1. 2021 opět zakázána osobní přítomnost žáků 3. - 9. ročníků na prezenční výuce. Všechny tyto ročníky přešly na synchronní a asynchronní distanční výuku. 1. a 2. třídy pokračovaly v prezenční výuce včetně zájmové činnosti ŠD až do 1. 3.2021, kdy byla zakázána osobní přítomnost všech žáků ZŠ i MŠ. Výuka probíhala pouze v distanční formě.

V souladu s harmonogramem uvolňování vládních opatření v oblasti školství byla od pondělí 12. dubna 2021 umožněna osobní přítomnost žáků prvních stupňů základních škol na organizovaných a zájmových aktivitách formou rotační výuky, v režimu 1. a 2. třídy lichý týden, 3.-5. třídy sudý týden. Dále byly umožněna přítomnost dětí předškolního vzdělávání. Obsah zájmového vzdělávání ŠD vycházel ze vzdělávacího obsahu ŠVP školní družiny. Ranní družina byla poskytována. V rámci hygienických opatření probíhalo dvakrát týdně testování žáků na COVID – 19. Testovacími dny byly pondělí a čtvrtek, rodičům žáků 1.-3. byly umožněny přítomnost u testování dětí v prostorách tělocvičny. Od 10. 5. 2021 byla umožněna osobní účast na prezenční výuce žákům 2. stupně rotační formou, 6.-7. třídy lichý týden, 8. - 9. třídy sudý týden. Od 17. 5. 2021 se vrátili k prezenční výuce všichni žáci prvního stupně, od 24. 5. 2021 všichni žáci základní školy s jedno týdenní frekvencí testování.

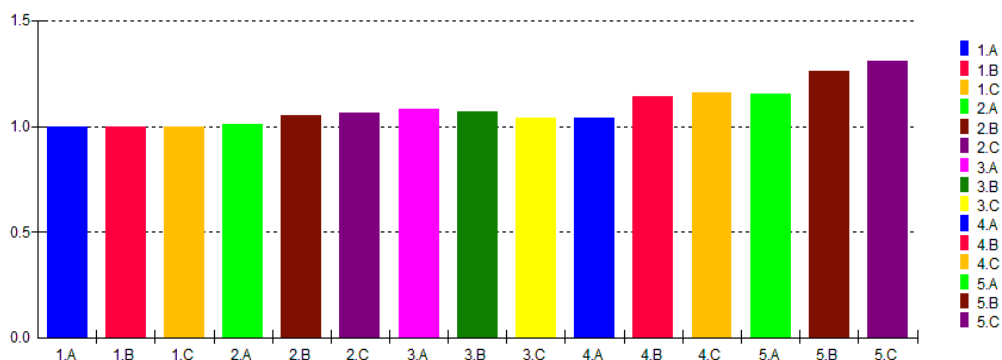
Závěrečné hodnocení za 1. pololetí školního roku 2020/2021 bylo předáno prostřednictvím elektronické žákovské knížky a ve formě výpisu vysvědčení. Výsledné známky byla stanoveny následujícími kritérii: výsledky žáka v prezenčním vzdělávání a z podkladů pro hodnocení získaných při distanční výuce.

Provoz MŠ byl zahájen 10. 5. 2021, ve všech třídách v klasickém neomezeném provozu, předškolní třída v plném režimu, pokračovalo se v plnění tematických vzdělávacích plánů a ŠVP. Logopedická třída se věnovala plnění individuálním vzdělávacím plánům.

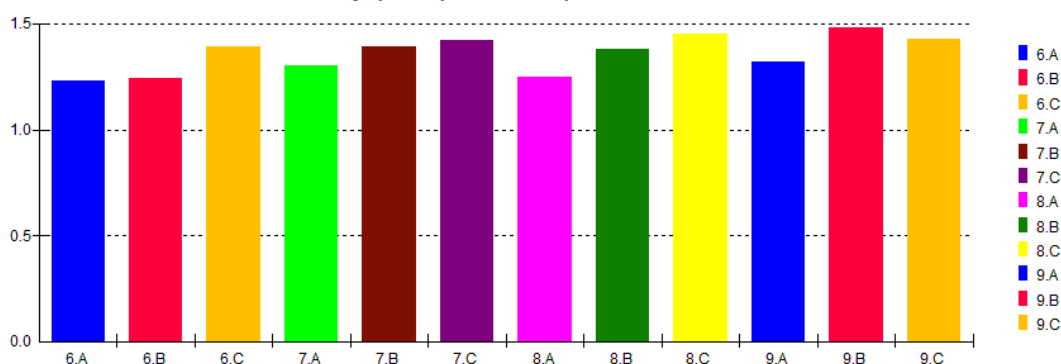
Respirátory od MŠMT	Respirátory od MGM	Dezinfence od MGM	Roušky-žáci od MŠMT	TESTY OD MŠMT
Březen 2021 1201ks/32,60=39152,60 spotřebováno pro zaměstnance	<u>Březen 2021</u> 780ks/9,35=7293,00 spotřebováno pro zaměstnance <u>Květen 2021</u> 4820ks*7= 33740,00 <u>Červen 2021</u> spotřeba FFP2 zam.98ks*7=13720	<u>Květen 2021</u> 25l za 23,90 = 597,50 spotřebováno do 06/21	Duben 2021 7950ks * 10,07 = 80056,50 spotřebováno 540ks v hodnotě 5437,80	<u>Duben 2021</u> <b>Lepu Rapid</b> 1250ks*65= 81250,00 spotřebováno žáci 966ks, zaměstnanci 284ks <b>Singclean</b> 1640ks*32= 52480,00 spotřeba žáci 1395ks, zaměstnanci 245ks <u>Květen 2021</u> <b>Flowflex</b> 150ks* 82,68 = 12402,00- spotřeba žáci <b>SEJOY</b> 1425ks*27,49=39173,25 <b>SEJOY</b> 1200KS*27,49=32 988,00 <u>Červen 2021</u> SEJOY-spotřeba 1.dávka žáci 1357ks*27,49=37303,93 zaměstnanci 68ks*27,49=1869,32 SEJOY - spotřeba 2.dávka žáci 1152*27,49=31668,48 zaměstnanci 48ks*27,49= 1319,52 <b>SEJOY 3.dávka</b> 1150ks*26,68=30682

## 10.1 Výsledky výchovy a vzdělávání žáků – přehled prospěchu

### Průměrný prospěch - 1.pololetí 2020/21



### Průměrný prospěch - 1.pololetí 2020/21



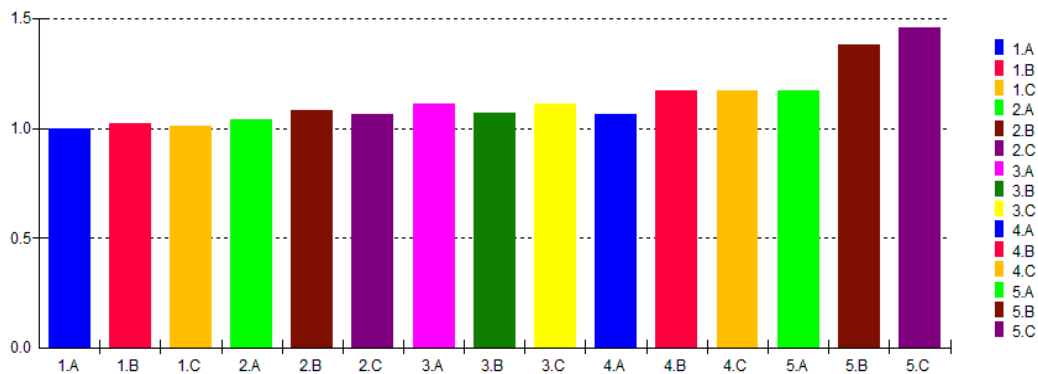
### Průměr z předmětů - 1. stupeň - 1. pololetí 2020/2021

	1.A	1.B	1.C	2.A	2.B	2.C	3.A	3.B	3.C	4.A	4.B	4.C	5.A	5.B	5.C	Průměr
Aj	/	/	/	/	/	/	1,05	1,00	1,00	1,00	1,16	1,05	1,17	1,08	1,42	1,10
Cj	1,00	1,00	1,00	1,04	1,32	1,24	1,23	1,25	1,10	1,16	1,48	1,45	1,33	1,68	1,50	1,25
Ev	1,00	1,00	1,00	1,00	1,00	1,00	1,00	1,00	1,00	1,00	1,00	1,00	1,00	1,00	1,00	1,00
Hv	1,00	1,00	1,00	1,00	1,00	1,00	1,00	1,00	1,00	1,00	1,00	1,00	1,00	1,00	1,00	1,00
M	1,00	1,00	1,00	1,04	1,00	1,10	1,18	1,21	1,14	1,04	1,20	1,23	1,25	1,52	1,54	1,16
Prv	1,00	1,00	1,00	1,00	1,00	1,00	1,09	1,08	1,10	/	/	/	/	/	/	1,03
Přj	/	/	/	/	/	/	/	/	/	1,04	1,08	1,14	1,17	1,44	1,38	1,21
Tv	1,00	1,00	1,00	1,00	1,00	1,00	1,00	1,00	1,00	1,00	1,00	1,00	1,00	1,00	1,00	1,00
Vla	/	/	/	/	/	/	/	/	/	1,04	1,16	1,18	1,25	1,36	1,62	1,27
Průměr	1,00	1,00	1,00	1,01	1,05	1,06	1,08	1,08	1,05	1,04	1,14	1,13	1,15	1,26	1,31	1,11

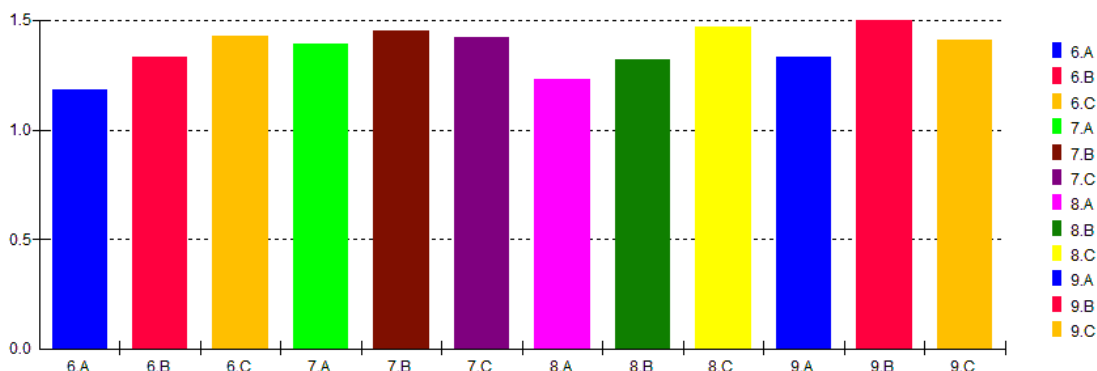
### Průměr z předmětů - 2. stupeň - 1. pololetí 2020/2021

	6.A	6.B	6.C	7.A	7.B	7.C	8.A	8.B	8.C	9.A	9.B	9.C	Průměr
Aj	1,52	1,31	1,52	1,50	1,48	1,63	1,52	1,65	1,91	1,71	2,05	1,77	1,58
Cj	2,04	2,00	1,96	1,83	2,22	2,46	1,72	2,09	2,13	2,14	2,55	1,86	2,06
D	1,93	1,92	2,44	2,00	2,13	1,83	1,40	1,83	1,91	1,86	2,05	1,82	1,92
Fy	1,33	1,19	1,64	1,54	1,48	1,63	1,32	1,57	1,61	1,10	1,36	1,18	1,45
Hv	1,00	1,00	1,00	1,00	1,00	1,00	1,00	1,00	1,00	1,00	1,00	1,00	1,00
Ch	/	/	/	/	/	/	1,32	1,26	1,43	1,29	1,55	1,55	1,33
M	1,33	1,69	1,92	1,75	1,96	2,04	1,52	1,87	2,09	2,14	1,91	2,09	1,89
Nj	/	/	/	1,04	1,09	1,25	1,20	1,17	1,70	1,24	1,41	2,00	1,24
Ov	1,19	1,23	1,52	1,25	1,30	1,17	1,24	1,39	1,26	1,19	1,55	1,32	1,28
Pc	1,00	1,00	1,00	1,00	1,00	1,00	1,00	1,00	1,00	1,00	1,00	1,00	1,00
Přj	1,04	1,15	1,40	1,33	1,48	1,25	1,32	1,48	1,52	1,29	1,68	1,45	1,36
RoV	1,11	1,12	1,00	1,13	1,22	1,08	/	/	/	1,00	1,00	1,00	1,09
Tv	1,00	1,00	1,00	1,00	1,00	1,00	1,00	1,00	1,00	1,00	1,00	1,00	1,00
Vv	1,00	1,00	1,00	1,00	1,00	1,08	1,00	1,04	1,00	1,00	1,00	1,05	1,01
Z	1,00	1,00	1,44	1,13	1,57	1,50	1,12	1,30	1,35	1,24	1,59	1,77	1,29
Průměr	1,27	1,28	1,45	1,32	1,42	1,42	1,26	1,40	1,49	1,35	1,51	1,46	1,38

### Průměrný prospěch - 2.pololetí 2020/21



### Průměrný prospěch - 2.pololetí 2020/21



### Průměr z předmětů - 1. stupeň - 2.pololetí 2020/2021

	1.A	1.B	1.C	2.A	2.B	2.C	3.A	3.B	3.C	4.A	4.B	4.C	5.A	5.B	5.C	Průměr
Aj	/	/	/	/	/	/	1,05	1,08	1,00	1,00	1,21	1,05	1,17	1,44	1,65	1,18
Cjl	1,00	1,09	1,04	1,17	1,32	1,24	1,41	1,17	1,48	1,28	1,54	1,64	1,46	1,80	1,96	1,37
Ev	1,00	1,00	1,00	1,00	1,00	1,00	1,00	1,00	1,00	1,00	1,00	1,00	1,00	1,00	1,00	1,00
Hv	1,00	1,00	1,00	1,00	1,00	1,00	1,00	1,00	1,00	1,00	1,00	1,00	1,00	1,00	1,08	1,01
M	1,00	1,00	1,00	1,08	1,09	1,10	1,36	1,21	1,24	1,12	1,29	1,27	1,29	1,80	1,92	1,25
Prv	1,00	1,00	1,00	1,00	1,05	1,00	1,09	1,13	1,14	/	/	/	/	/	/	1,04
Při	/	/	/	/	/	/	/	/	/	1,00	1,08	1,18	1,21	1,52	1,58	1,26
Tv	1,00	1,00	1,00	1,00	1,00	1,00	1,00	1,00	1,00	1,00	1,00	1,00	1,00	1,00	1,00	1,00
Vla	/	/	/	/	/	/	/	/	/	1,04	1,21	1,23	1,21	1,44	1,46	1,26
Průměr	1,00	1,02	1,01	1,04	1,08	1,06	1,13	1,08	1,12	1,06	1,17	1,17	1,17	1,38	1,46	1,15

### Průměr z předmětů - 2. stupeň - 2.pololetí 2020/2021

	6.A	6.B	6.C	7.A	7.B	7.C	8.A	8.B	8.C	9.A	9.B	9.C	Průměr
Aj	1,37	1,35	1,76	1,46	1,70	1,58	1,56	1,48	1,91	1,40	1,91	1,64	1,59
Cjl	1,63	2,00	2,08	1,96	2,57	2,46	1,68	2,22	2,30	2,20	2,77	2,09	2,16
D	1,52	1,85	2,00	1,88	2,00	1,54	1,36	1,70	1,78	1,85	2,09	1,95	1,79
Fy	1,26	1,31	1,80	1,92	1,30	1,75	1,24	1,30	1,48	1,20	1,41	1,41	1,45
Hv	1,00	1,00	1,00	1,00	1,00	1,00	1,00	1,00	1,00	1,00	1,00	1,00	1,00
Ch	/	/	/	/	/	/	1,08	1,09	1,30	1,10	1,45	1,23	1,21
M	1,56	1,85	2,32	2,00	2,13	2,04	1,68	1,78	2,00	2,25	2,05	1,95	1,97
Nj	/	/	/	1,17	1,09	1,71	1,20	1,09	1,78	1,35	1,23	1,95	1,40
Ov	1,07	1,42	1,48	1,38	1,30	1,33	1,36	1,35	1,39	1,57	1,59	1,50	1,40
Pc	1,00	1,00	1,00	1,00	1,00	1,00	1,00	1,00	1,00	1,00	1,00	1,00	1,00
Př	1,07	1,42	1,28	1,33	1,65	1,42	1,12	1,39	1,35	1,05	1,45	1,18	1,31
RoV	1,11	1,19	1,00	1,13	1,35	1,08	/	/	/	1,00	1,14	1,05	1,12
Tv	1,00	1,00	1,00	1,00	1,00	1,00	1,00	1,00	1,00	1,00	1,00	1,00	1,00
Vv	1,04	1,00	1,00	1,00	1,00	1,04	1,00	1,17	1,22	1,10	1,41	1,14	1,09
Z	1,11	1,50	1,76	1,50	1,61	1,33	1,16	1,22	1,57	1,30	1,45	1,27	1,40
Průměr	1,21	1,38	1,50	1,41	1,48	1,45	1,25	1,34	1,51	1,36	1,53	1,42	1,40



Třída	Počet žáků	Průměr známek		Počet vyznamenání		Neprospěli po opravné zk.	2. stupeň z chování	3. stupeň z chování
		I.	II.	I.	II.			
1.A	22	1,000	1,000	22	22			
1.B	22	1,000	1,015	22	22			
1.C	24	1,000	1,007	24	24			
2.A	24	1,014	1,042	24	23			
2.B	22	1,053	1,076	22	22			
2.C	21	1,056	1,056	21	21			
3.A	22	1,068	1,114	21	21			
3.B	24	1,068	1,073	24	23			
3.C	21	1,042	1,107	21	21			
4.A	25	1,035	1,055	25	25			
4.B	25	1,135	1,167	25	21			
4.C	22	1,131	1,170	21	19			
5.A	24	1,146	1,167	21	20			
5.B	25	1,260	1,375	21	18			
5.C	26	1,308	1,457	22	18			
6.A	27	1,232	1,182	21	21			
6.B	26	1,241	1,326	21	16			
6.C	25	1,389	1,435	9	13			
7.A	24	1,300	1,386	17	17			
7.B	23	1,392	1,445	14	11			
7.C	24	1,394	1,422	12	12			
8.A	25	1,244	1,228	20	20			
8.B	23	1,377	1,319	14	14			
8.C	23	1,453	1,473	15	15	1	1	
9.A	21	1,310	1,330	14	13			
9.B	22	1,479	1,499	13	8			
9.C	22	1,429	1,406	12	11			
<b>CELKEM</b>	<b>634</b>	<b>1,206</b>	<b>1,235</b>	<b>518</b>	<b>491</b>	<b>1</b>	<b>1</b>	<b>0</b>

## 10.2 Hodnocení chování žáků

**Chování žáků na 1. stupni ZŠ** je nutno hodnotit jako velmi slušné. Většina žáků dodržuje zásady chování stanovené ve vnitřním řádu školy. Každá třída na 1. stupni má sestaveno své desatero, kterým se všichni žáci řídí a které si sami vytvořili. Problémové chování se týká většinou žáků, jejichž rodinné zázemí není příliš podnětné. Učitelé se snaží o pravidelný kontakt s rodiči, aby výchovné působení bylo účinné.

Projevy hyperaktivity, rušení, případně drobné konflikty se spolužáky jsou skutečně spíše mírné povahy a daří se je jednotlivými učiteli zvláště za spolupráce s příslušnou vychovatelkou školní družiny velmi dobře zvládat.

Na II. stupni se objevovaly nedostatky v chování častěji. Ovšem případy, kdy žák hrubě ruší vyučování, se téměř nevyskytují. Výchovná opatření byla udělena především za neplnění školních povinností.

Chování našich žáků na sportovních a kulturních akcích je ovšem nadále velice pozitivně hodnoceno organizátory a účinkujícími. Odráží se tady vliv dlouhodobě udržovaného příznivého klimatu ve škole.

Kvantifikovaný přehled výchovných opatření, zaměřený na chování žáků v 1. a 2. pololetí školního roku 2020/2021						
1.pololetí -opatření	Napomenutí TU	Důtka TU	Důtka ŘŠ	2. stupeň z chování	Pochvala TU	Pochvala ŘŠ
1. stupeň ZŠ	2	0	0	0	4	0
2.stupeň ZŠ	1	2	2	0	7	0
<i>Celkem</i>	3	2	2	0	11	0
2.pololetí-opatření	Napomenutí TU	Důtka TU	Důtka ŘŠ	2. st. (3.st.) z chování	Pochvala TU	Pochvala ŘŠ
1. stupeň ZŠ	1	0	0	0	28	0
2.stupeň ZŠ	18	1	0	1	82	6
<i>Celkem</i>	19	1	0	0	110	6

Přehled o zameškaných hodinách							
Třída	Omluvené			Celkem v ročníku	Neomluvené		žáci s vysokým počtem hodin
	1. pol.	2. pol.	Celkem		1. pol.	2. pol.	
1.A	257	289	546	2 316			
1.B	455	322	777				
1.C	389	604	993				
2.A	300	409	709	2 225			
2.B	257	349	606				
2.C	368	542	910				
3.A	300	409	709	2 229			
3.B	257	349	606				M. 207
3.C	281	633	914				
4.A	297	428	725	2 389			
4.B	319	300	619				
4.C	360	685	1 045				
5.A	358	561	919	2 983			
5.B	337	804	1 141				
5.C	412	511	923				
6.A	600	729	1 329	3 481			
6.B	380	491	871		2		
6.C	730	551	1 281				
7.A	418	434	852	3 611		1	
7.B	880	714	1 594				
7.C	620	545	1 165			8	
8.A	443	575	1 018	3 835	1		
8.B	685	694	1 379				
8.C	810	628	1 438			85	M. 209
9.A	462	640	1 102	4 634			
9.B	570	1 262	1 832				
9.C	704	996	1 700				
<b>CELKEM</b>	12 249	15 454	27 703	27 703	3	94	

### **10.3 Kontrolní a hospitační činnost**

Ve školním roce 2020/2021 nebyly v ZŠ a MŠ provedeny žádné vnější kontroly.

#### **Hospitační činnost**

Hospitační činnost vycházela z ročního plánu kontrol a hospitací, byla uskutečňována podle vnitřních metodických pokynů. Rozbory hospitačních pozorování byly zodpovědně prováděny, byly přijímány konkrétní závěry.

Hospitační činnost v letošním školním roce byla prováděna i při distanční výuce.

Pokračovalo konání vzájemných hospitací mezi vyučujícími. Ve velké oblibě je především využívání interaktivních tabulí v mnoha podobách, stává se zcela obvyklým.

Učitelé měli zpracované pro své předměty tematické plány a jejich dodržování bylo průběžně kontrolováno. Vychovatelky školní družiny předkládaly měsíční plány. Vzhledem k mimořádné situaci nebylo možné tyto plány ve školním roce 2020/2021 realizovat v plném rozsahu. Proto jsme přistoupili k úpravě tematických plánů pro školní rok 2021/2022. Při hospitacích bylo kontrolováno plnění očekávaných výstupů.

V rámci evaluace bylo prováděno zejména sebehodnocení vzdělávací a výchovné činnosti na metodických a předmětových sdruženích.

## 11.1 Rozbor školní úrazovosti ve školním roce 2020/2021

<b>Rozbor školní úrazovosti</b>					
Období: školní rok 2020/2021 (období září - červen)					
Do Knihy úrazů žáků bylo za toto období zaevidováno celkem 29 úrazů žáků.					
Měsíc	Počet evidovaných úrazů v Knize úrazů žáci		Počet sepsaných Záznamů o úrazu žáci		Plnění bolestného v Kč
	Chlapci	Dívky	Chlapci	Dívky	
	Červen	-	1	-	
Srpen	1 (MŠ)	-	1 (MŠ)	-	1790,- Kč / 1
Září	5	4	-	2	10 300,- Kč / 2
Říjen	2	1	-	-	-
Listopad	-	-	-	-	-
Prosinec	1	-	-	-	-
Leden	-	1	1	1	71 000,- Kč / 2
Únor	1	-	1	-	2550,- Kč / 1
Březen	-	-	-	-	-
Duben	-	-	-	-	-
Květen	4	2	1	-	4 050,- Kč / 1
Červen	4	4	-	-	-
CELKEM	17	12	4	3	91 090,- Kč / 8
	29		7		
V plnění bolestného je započteno i plnění 1 úrazu z roku 2019/2020, které pojišťovna odškodnila k 9.2020. K 30.7.2021 rodiče 5 žáků nedodali potřebné dokumenty.					
Další údaje o úrazech					
<b>Místo úrazu, činnost</b>		<b>Počet - žáci</b>			
Přestávka - učebna / chodba		8			
Hodina tělesné výchovy		15			
Ostatní vyučovací hodiny		1			
Plavání		0			
LVK		0			
ŠVP		0			
Sportovní soutěže		0			
Školní družina		1			
Školní jídelna		1			
Školní pozemek		2			
Výlety		0			
Jiné (chodba, šatny, WC, aj.)		0			
Adaptační kurz		0			
Před školou (mimo vyučování)		1			
Celkem		29			
<b>Závěr:</b> V hodinách tělesné výchovy dbát na bezpečnost žáků, opakovaně žáky o bezpečnosti a chování při činnostech v Tv poučovat. Při nácviu používat doporučené metodické postupy. O přestávkách důsledně dbát na chování žáků.					

### Rozbor úrazovosti - zaměstnanci

Období:	Kalendářní rok 2020 (období září 2020- prosinec 2020)				
	Kalendářní rok 2021 (období leden 2021 - srpen 2021)				
Do Knihy úrazů zaměstnanců byly za toto období zaevidovány celkem 2 úrazy zaměstnanců.					
Měsíc	Počet evidovaných úrazů v Knize úrazů zaměstnanci		Počet sepsaných Záznamů o úrazu zaměstnanci		Plnění bolestného a náhrada ušlého výdělku v Kč
	Muži	Ženy	Muži	Ženy	
	Září	-	-	-	
Říjen	-	-	-	-	-
Listopad	-	-	-	-	-
Prosinec	-	-	-	-	-
Leden	-	-	-	-	-
Únor	-	1	-	-	-
Březen	-	-	-	-	-
Duben	-	-	-	-	-
Květen	-	-	-	-	-
Červen	-	1	-	1	-
Červenec	-	-	-	-	-
Srpen	-	-	-	-	-
<b>CELKEM</b>	0	2	0	1	0
	2		1		

Úraz o kterém byl sepsán Záznam o úrazu , zatím nebyl odškodněn.

Místo úrazu, činnost	Počet - zaměstnanci
Třída, úklid	1
Školní kuchyně, krájení	1
Celkem	2

**Závěr:** Důsledně dbát na dodržování bezpečnosti při práci.

Závěrečné shrnutí:

Ve všech případech nebyly nikým porušeny žádné právní předpisy a byla učiněna nápravná opatření pro předcházení vzniku úrazů. Žáci byli vždy předem poučeni o bezpečnosti a chování ve škole. Po vzniku úrazů došlo k opětovnému poučení žáků, po úrazech v TV jim byla opětovně připomenuta pravidla sportovních her a tělovýchovných činností. Poučení žáků o bezpečnosti jsou vedena v třídních knihách jednotlivých tříd.

### 11.2 Poskytování informací veřejnosti ve školním roce 2020/2021

O poskytování informací podle zákona č. 106/1999 Sb., o svobodném přístupu k informacím, v platném znění za období od 1. 9. 2020 do 31. 8. 2021.

1. Celkový počet písemných žádostí o informace: 0
2. Počet podaných odvolání proti rozhodnutí o neposkytnutí informace: 0
3. Počet rozsudků soudu, kterým došlo k přezkoumání rozhodnutí o neposkytnutí informace: 0
4. Počet stížností podaných podle § 16a): 0
5. Výsledky sankčních řízení za nedodržování zákona: 0